

WÓJT GMINY LEGNICKIE POLE



PROGNOZA ODDZIAŁYWANIA NA ŚRODOWISKO

PROJEKTU ZMIANY MIEJSCOWEGO PLANU ZAGOSPODAROWANIA
PRZESTRZENNEGO OBSZARÓW PRZEMYSŁOWO-SKŁADOWO-
USŁUGOWYCH W PÓŁNOCNEJ CZĘŚCI OBRĘBU NOWA WIEŚ LEGNICKA
W GMINIE LEGNICKIE POLE

ZESPÓŁ AUTORSKI:

mgr inż. Sara Winiarczyk

A handwritten signature in blue ink, appearing to read 'Sara Winiarczyk'.

BIURO PROJEKTOWE:



Głogów, wrzesień 2022 r.

Spis treści

1. Podstawa formalno-prawna.....	4
2. Cel i zakres	5
3. Informacje o metodach pracy i wykorzystane materiały	6
4. Charakterystyka obszaru.....	7
5. Ustalenia projektu planu, jego cele oraz powiązania z innymi dokumentami	12
6. Ocena stanu i funkcjonowania środowiska na obszarze objętym projektem planu oraz potencjalne zmiany w przypadku realizacji oraz braku realizacji projektu	18
6.1. Położenie oraz aktualny stan zainwestowania obszaru objętego projektem planu.....	18
6.2. Rzeźba terenu i budowa geologiczna.....	23
6.3. Surowce mineralne. Obszary i tereny górnicze	24
6.4. Prawne formy ochrony przyrody	25
6.5. Warunki klimatyczne.....	27
6.6. Warunki hydrologiczne	28
6.7. Gleby.....	29
6.8. Flora i fauna	31
6.9. Stan jakości powietrza	34
6.10. Stan jakości klimatu akustycznego	38
6.11. Zasoby dziedzictwa kulturowego	39
6.12. Promieniowanie elektromagnetyczne oraz ryzyko wystąpienia awarii.....	40
7. Transgeniczne oddziaływanie na środowisko	41
8. Cele ochrony środowiska ustanowione na międzynarodowym, wspólnotowym oraz krajowym szczeblu.....	41
9. Problem ochrony środowiska w odniesieniu do projektu zmiany planu	46
10. Przewidywane oddziaływanie na terenie opracowania	46
10.1. Oddziaływanie na poszczególne elementy środowiska.....	46
10.2. Wpływ ustaleń projektu zmiany planu miejscowego na poszczególne elementy środowiska ..	48
10.2.1. Zdrowie i życie ludzi	48
10.2.2. Fauna i Flora.....	48
10.2.3. Różnorodność biologiczna	50
10.2.4. Krajobraz.....	50
10.2.5. Obszary chronione i zasoby naturalne	50
10.2.6. Powietrze, woda i klimat.....	52
10.2.7. Powierzchnia ziemi	53
10.2.8. Klimat akustyczny.....	53

10.2.9. Zabytki i dobra materialne	54
10.3. Ocena oddziaływania	54
11. Rozwiązania mające na celu ograniczenie, zapobieganie oraz kompensację przyrodniczą negatywnych oddziaływań na środowisko	55
12. Zalecenia dotyczące możliwości wprowadzenia rozwiązań alternatywnych bądź eliminujących i ograniczających negatywne oddziaływanie na środowisko ustaleń projektu planu	56
13. Propozycje dotyczące przewidywanych metod analizy skutków realizacji postanowień projektowanego dokumentu oraz częstotliwości jej przeprowadzania	57
14. Streszczenie w języku niespecjalistycznym	57

Spis tabel

Tabela 1 - Zapisy projektu planu dla terenów oznaczonych symbolem PU	16
Tabela 2 - Zapisy projektu planu dla terenów oznaczonych symbolami ITe i ITg	17
Tabela 4 - Przewidywane oddziaływanie na poszczególne elementy środowiska	47
Tabela 5 - Oddziaływanie określonego sposobu zagospodarowania na elementy środowiska	48

Spis rysunków

Rysunek 1 - Teren objęty planem miejscowym na tle ortofotomapy	8
Rysunek 2 – Teren objęty planem miejscowym na tle zmiany studium uwarunkowań i kierunków zagospodarowania gminy Legnickie Pole	9
Rysunek 3 – Teren objęty planem miejscowym na tle obowiązującego planu miejscowego	11
Rysunek 4 – Zabudowania zlokalizowane na terenie opracowania – widok północnego zachodu na południowy wschód	12
Rysunek 5 – Zabudowania zlokalizowane na terenie opracowania - widok z południowego wschodu na północny zachód	12
Rysunek 6 - Fragment ortofotomapy z zaznaczonym kolorem niebieskim obszarem objętym prognozą	18
Rysunek 7 - Grunty zabudowane na terenach opracowania	19
Rysunek 8 - Grunty zabudowane na terenach opracowania	20
Rysunek 9 – Aktualny stan zagospodarowania obszaru objętego prognozą na podstawie użytkowania	21
Rysunek 10 – Tereny zabudowy przemysłowej na terenach opracowania	22
Rysunek 11 – Tereny użytków rolnych (na dalszym planie) na obszarze opracowania	22
Rysunek 12 – Lokalizacja form ochrony przyrody w najbliższym sąsiedztwie obszaru objętego prognozą	26
Rysunek 15 - Stan roślinności na obszarze objętym prognozą	32
Rysunek 16 - Stan roślinności na obszarze objętym prognozą	33
Rysunek 17 - Lokalizacja stanowiska archeologicznego nr 6/10/78-20 na terenie opracowania	39

1. Podstawa formalno-prawna

Na podstawie Uchwały nr XXXIV.290.2021 Rady Gminy Legnickie Pole z dnia 25 listopada 2021 r. w sprawie przystąpienia do sporządzenia zmiany miejscowego planu zagospodarowania przestrzennego obszarów przemysłowo-składowo-usługowych w północnej części obrębu Nowa Wieś Legnicka w gminie Legnickie Pole.

Podczas opracowywania miejscowego planu zagospodarowania przestrzennego według zapisów art. 17 pkt 4 ustawy z dnia 27 marca 2003 roku o planowaniu i zagospodarowaniu przestrzennym (tj. Dz. U. z 2022 r. poz. 503) [dalej: *upzp*] należy sporządzić prognozę oddziaływania na środowisko. Wymóg przeprowadzenia strategicznej oceny oddziaływania na środowisko, której elementem jest prognoza, reguluje art. 46 ustawy z dnia 3 października 2008 roku o udostępnianiu informacji o środowisku i jego ochronie, udziale społeczeństwa w opracowywaniu dokumentu oraz o ocenach oddziaływania na środowisko (t.j. Dz. U. z 2022 r. poz. 1029) [dalej: *ustawa o udostępnianiu informacji o środowisku*]. Informacje, z jakich części się składa prognoza oddziaływania na środowisko, zawarte są w art. 51 ust. 2 powyższej ustawy. Analiza aktualnego stanu środowiska terenów objętych planem miejscowym stwarza możliwość wskazania problemów związanych z ochroną środowiska ze względu na wprowadzenie założeń projektowanego dokumentu oraz przewiduje ich negatywne oddziaływanie na środowisko. Powinna również wskazywać rozwiązania alternatywne, które mogłyby przywrócić lub poprawić stan aktualny terenu objętego dokumentem. Stosownie do art. 17 *upzp*, projekt planu miejscowego wraz z prognozą oddziaływania na środowisko należy przedłożyć odpowiednim instytucjom i organom do zaopiniowania oraz uzgodnienia. Upublicznione dokumenty podlegają ocenie społeczeństwa, natomiast ustalenia zawarte w prognozie mogą stanowić podstawę do zmiany ostatecznej formy projektu planu.

Poniżej zostały przedstawione najważniejsze akty prawne, z którymi zapisy prognozy są powiązane, są to m.in.:

- ❖ Europejska Konwencja Krajobrazowa, sporządzone we Florencji dnia 20 października 2000 r. (Dz. U. z 2006 r. nr 14, poz. 98);
- ❖ Konwencja o ochronie dzikiej fauny i flory europejskiej oraz ich siedlisk naturalnych (Konwencja Berneńska) (Dz. U. z 1996 r. nr 58, poz. 263, 264);
- ❖ Konwencja o ochronie wędrownych gatunków dzikich zwierząt (Konwencja Bońska) (Dz. U. z 2003 r. nr 2 poz.17);
- ❖ Ustawa z dnia 3 października 2008 r. o udostępnianiu informacji o środowisku i jego ochronie, udziale społeczeństwa w ochronie środowiska oraz ocenach oddziaływania na środowisko (t.j. Dz. U. z 2022 r. poz. 1029);
- ❖ Ustawa z dnia 27 marca 2003 r. o planowaniu i zagospodarowaniu przestrzennym (t.j. Dz. U. z 2022 r. poz. 503);

- ❖ Ustawa z dnia 27 kwietnia 2001 r. Prawo ochrony środowiska (t.j. Dz. U. z 2021 r. poz. 1973 ze zm.);
- ❖ Ustawa z dnia 16 kwietnia 2004 r. o ochronie przyrody (t.j. Dz. U. z 2021 r., poz. 1098 ze zm.);
- ❖ Ustawa z dnia 20 lipca 2017 r. Prawo wodne (t.j. Dz. U. z 2021 r. poz. 2233 ze zm.);
- ❖ Ustawa z dnia 23 lipca 2003 r. o ochronie zabytków i opiece nad zabytkami (t.j. Dz. U. z 2022 r., poz. 840);
- ❖ Ustawa z dnia 14 grudnia 2012 r. o odpadach (t.j. Dz. U. z 2021 r. poz. 779 ze zm.);
- ❖ Ustawa z dnia 9 czerwca 2011 roku Prawo geologiczne i górnicze (t.j. Dz. U. z 2021 r. poz. 1420 ze zm.);
- ❖ Ustawa z dnia 14 marca 1985 r. o Państwowej Inspekcji Sanitarnej (t.j. Dz. U. z 2021 r. poz. 195);
- ❖ Ustawa z dnia 13 września 1996 r. o utrzymaniu czystości i porządku w gminach (t.j. Dz. U. z 2021 r. poz. 888 ze zm.);
- ❖ Ustawa z dnia 7 czerwca 2001 r. o zbiorowym zaopatrzeniu w wodę i zbiorowym odprowadzaniu ścieków (t.j. Dz. U. z 2020 r. poz. 2028);
- ❖ Dyrektywa Parlamentu Europejskiego i Rady Unii Europejskiej 2009/147/WE z dnia 30 listopada 2009 w sprawie ochrony dzikiego ptactwa;
- ❖ Dyrektywa Rady 92/43/EWG z dnia 21 maja 1992 roku w sprawie ochrony siedlisk przyrodniczych oraz dzikiej fauny i flory (tzw. Dyrektywa Siedliskowa);
- ❖ Dyrektywa Parlamentu Europejskiego i rady z dnia 25 czerwca 2002 r. odnosząca się do oceny i zarządzania poziomem hałasu w środowisku;
- ❖ Rozporządzenia Ministra Środowiska z dnia 10 września 2019 r. w sprawie przedsięwzięć mogących znacząco oddziaływać na środowisko (tj. Dz. U. z 2019 r. poz. 1839 ze zm.);
- ❖ Rozporządzenie Ministra Środowiska z dnia 29 marca 2012 r. zmieniające rozporządzenie w sprawie obszarów specjalnej ochrony ptaków (Dz. U. z 2012 r. poz. 358);
- ❖ Rozporządzenie Ministra Środowiska z dnia 9 października 2014 r. w sprawie ochrony gatunkowej roślin (Dz. U. z 2014 r. poz. 1409);
- ❖ Rozporządzenie Ministra Środowiska z dnia 16 grudnia 2016 r. w sprawie ochrony gatunkowej zwierząt (Dz. U. z 2016 r. poz. 2183);
- ❖ Rozporządzenie Ministra Środowiska z dnia 14 czerwca 2007 r. w sprawie dopuszczalnych poziomów hałasu w środowisku (t.j. Dz. U. z 2014 r. poz. 112);
- ❖ Rozporządzenie Ministra Środowiska z dnia 8 października 2019 r. zmieniające rozporządzenie w sprawie poziomów niektórych substancji w powietrzu (Dz. U. z 2019 r. poz. 1931).

2. Cel i zakres

Głównym celem jest sporządzenie prognozy oddziaływania na środowisko miejscowego planu zagospodarowania przestrzennego obszarów przemysłowo-składowo-usługowych w północnej części obrębu Nowa Wieś Legnicka w gminie Legnickie Pole, która sporządzana jest w ramach strategicznej oceny oddziaływania na środowisko. Prognoza ma służyć do analizy oraz oceny zmian, które mogą zajść w środowisku i społeczeństwie po wprowadzeniu planu miejscowego. Należy ocenić stan aktualny i funkcjonowanie środowiska oraz określić potencjalne skutki, które mogą wyniknąć z projektowanych przeznaczeń terenów na danym obszarze. Powinno się ustalić czy na terenie znajdują się różnego typu formy ochrony przyrody, a także sprawdzić sposób gospodarowania nimi oraz ocenić potencjalne skutki

wprowadzenia miejscowego planu zagospodarowania przestrzennego. Ważną rolę odgrywa również przedstawienie alternatywnych rozwiązań, które będą miały na celu zapobieganie lub ograniczanie negatywnych skutków zmiany planu miejscowego. W art. 51 oraz 52 *ustawy o udostępnianiu informacji o środowisku* określono zakres oraz szczegółowość zawartych w prognozie informacji. Zawartość oraz części składowe prognozy skutków środowiskowych reguluje art. 51 *ustawy o udostępnianiu informacji o środowisku*. Zakres i stopień szczegółowości został uzgodniony z Regionalnym Dyrektorem Ochrony Środowiska we Wrocławiu (pismo znak: WSI.411.126.2022.KM z dnia 20 kwietnia 2022 r.) oraz Państwowym Powiatowym Inspektorem Sanitarnym w Legnicy (pismo znak: ZNS.9022.3.10.2022.MR.3127 z dnia 11 kwietnia 2022 r.) zgodnie z art. 53 ww. ustawy. Podsumowując, w prognozie zawarte zostaną opis, analiza i ocena aktualnego stanu funkcjonowania środowiska, a także ocena skutków realizacji zmienionych ustaleń dokumentu oraz określenie ewentualnych rozwiązań niwelujących negatywne oddziaływania na środowisko.

3. Informacje o metodach pracy i wykorzystane materiały

Prognoza została opracowana za pomocą materiałów dostępnych w Urzędzie Gminy Legnickie Pole oraz w oparciu o literaturę naukową, a także wizję terenową. Zebrane i przeanalizowane materiały pozwoliły na identyfikację ewentualnych negatywnych oddziaływań na środowisko wynikających z ustaleń miejscowego planu. Dodatkowo umożliwiły wyznaczenie rozwiązań niwelujących lub eliminujących niekorzystne wpływy. Poniżej zostały przedstawione materiały wykorzystane do opracowania prognozy:

- ❖ Studium uwarunkowań i kierunków zagospodarowania przestrzennego gminy Legnickie Pole – Uchwała Rady Gminy Legnickie Pole Nr IV.30.2019 z dnia 29 stycznia 2019 r.;
- ❖ Strategia Rozwoju Gminy Legnickie Pole na lata 2014-2020;
- ❖ Program Ochrony Środowiska dla Gminy Legnickie Pole na lata 2021-2024 z perspektywą do roku 2028, Uchwała nr XXXVI/312/2021 Rady Gminy w Legnickim Polu z dnia 28 grudnia 2021 r.;
- ❖ Gminny Program Opieki nad Zabytkami Gminy Legnickie Pole na lata 2017-2020, Uchwała nr XXXI.187.2017 Rady Gminy Legnickie Pole z dnia 24 kwietnia 2017 r.;
- ❖ Strategia Rozwoju Województwa Dolnośląskiego 2030;
- ❖ Plan Zagospodarowania Przestrzennego Województwa Dolnośląskiego (2020) przyjęty Uchwałą nr XIX/482/20 Sejmiku Województwa Dolnośląskiego z dnia 16 czerwca 2020 r.;
- ❖ Ocena jakości wód podziemnych województwa dolnośląskiego rok 2017;
- ❖ Roczna ocena jakości powietrza w województwie dolnośląskim, Raport wojewódzki za rok 2019;
- ❖ Ocena jakości powietrza na terenie województwa dolnośląskiego w 2019 roku;
- ❖ Raport o stanie środowiska w województwie dolnośląskim w 2015 r.,
- ❖ Długookresowa Strategia Rozwoju Kraju – Polska 2030;
- ❖ Koncepcja Przestrzennego Zagospodarowania Kraju 2030.

Do przeprowadzenia prognozy wybrano kryteria przedstawione poniżej, według których oceniono oddziaływanie miejscowego planu zagospodarowania na środowisko:

- ❖ rodzajem oddziaływania (bezpośrednie, pośrednie, wtórne, skumulowane),
- ❖ czasem trwania oddziaływania (krótko-, średnio- długoterminowe),
- ❖ częstotliwością oddziaływania (stałe, chwilowe),
- ❖ zasięgiem oddziaływania (miejscowe, ponadlokalne, regionalne),
- ❖ charakterem zmian (korzystne, bez znaczenia, niekorzystne).

4. Charakterystyka obszaru

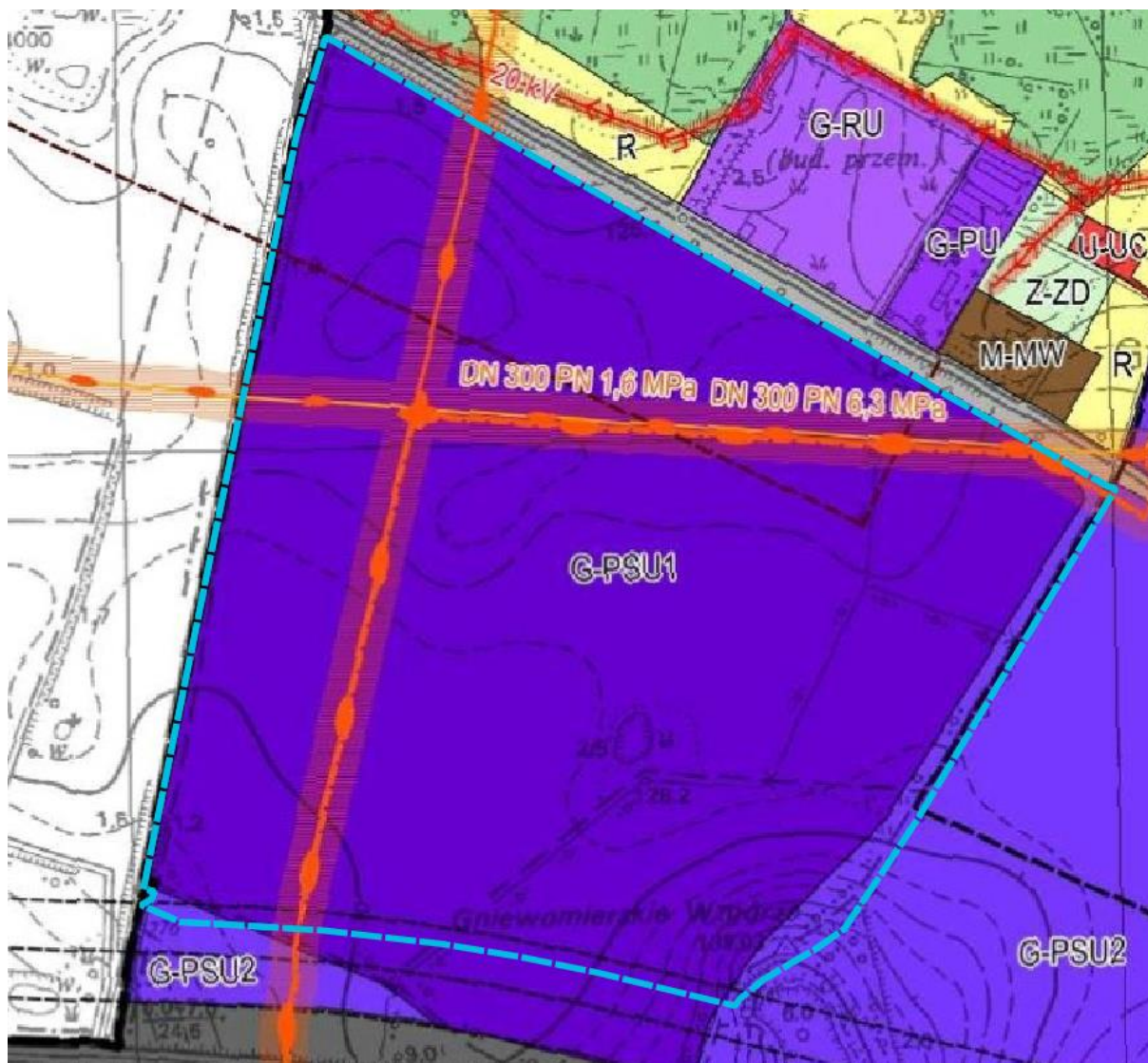
Obszar opracowania został wyznaczony pierwotnie na podstawie Uchwały nr XXXIV.290.2021 Rady Gminy Legnickie Pole z dnia 25 listopada 2021 r. w sprawie przystąpienia do sporządzenia zmiany miejscowego planu zagospodarowania przestrzennego obszarów przemysłowo-składowo-usługowych w północnej części obrębu Nowa Wieś Legnicka w gminie Legnickie Pole.

Obszar objęty projektem zmiany miejscowego planu zagospodarowania przestrzennego zlokalizowany jest w województwie dolnośląskim, w powiecie legnickim, w gminie Legnickie Pole. Teren obejmuje północną część obrębu Nowa Wieś Legnicka, a dokładnie obszary przemysłowo-składowo-usługowe.



*Rysunek 1 - Teren objęty planem miejscowym na tle ortofotomapy (źródło: opracowanie własne na podstawie WMTS
Ortofotomapy o wysokiej rozdzielczości, dostęp: 9 czerwca 2022 r.)*

Projekt zmiany miejscowego planu zagospodarowania przestrzennego, dla którego sporządzana jest niniejsza prognoza, jest zgodny ze Studium Uwarunkowań i Kierunków Zagospodarowania Przestrzennego Gminy Legnickie Pole przyjętego Uchwałą Rady Gminy Legnickie Pole Nr IV.30.2019 z dnia 29 stycznia 2019 r.



Rysunek 2 – Teren objęty planem miejscowym na tle zmiany studium uwarunkowań i kierunków zagospodarowania gminy

Legnickie Pole (źródło: opracowanie własne na podstawie SUIKZP gminy Legnickie Pole)

Legenda:

- G-PSU1 - obiektów produkcyjnych, składów i magazynów - w obrębie Legnickiej Specjalnej Strefy Ekonomicznej
- G-PSU2 - obiektów produkcyjnych, składów i magazynów - pozostałe
- wysokiego ciśnienia - istniejące
- średniego podwyższonego ciśnienia - istniejące
- strefy kontrolowane wzdłuż gazociągów wysokiego i podwyższonego średniego ciśnienia

Według Studium Uwarunkowań i Kierunków Zagospodarowania Przestrzennego Gminy Legnickie Pole obszar objęty prognozą przeznaczony został m.in. pod tereny o wiodącej funkcji gospodarczej obiektów produkcyjnych, składów i magazynów (oznaczane symbolami G-PSU1, G-PSU2). Ponadto, według Studium, na obszarze znajdują się:

- ❖ gazociąg wysokiego ciśnienia - DN 300 PN 6,3 MPa

- ❖ gazociąg średniego podwyższonego ciśnienia - DN 300 PN 1,6 MPa,
- ❖ strefy ochronne wzdłuż gazociągów wysokiego i podwyższonego średniego ciśnienia,

Według Studium uwarunkowań i zagospodarowania przestrzennego gminy Legnickie Pole, zawierającej wykaz obszarów i obiektów oraz stanowisk archeologicznych wpisanych do rejestru zabytków lub ujętych w gminnej ewidencji zabytków, na obszarze objętym zmianą planu miejscowego znajduje się stanowisko archeologiczne nr 6/10/78-20.

Obszar, zlokalizowany w obrębie Nowa Wieś Legnicka, objęty prognozą zajmuje powierzchnię ok. 57,1549 ha. Bazując na dostępnych materiałach oraz wynikach wizji terenowej, można określić, iż teren opracowania stanowią głównie tereny wiodącej funkcji gospodarczej. Na terenie objętym zmianą planu obowiązuje miejscowy plan zagospodarowania przestrzennego obszarów w gminie Legnickie Pole, podjęty Uchwałą Rady Gminy Legnickie Pole Nr IV/24/2003 z dnia 29 stycznia 2003 r. (Dz. Urz. Woj. Dolnośląskiego z 2003 r., Nr 48, poz. 1139). Polityka przestrzenna, zawarta w Studium Uwarunkowań i Kierunków Zagospodarowania Przestrzennego gminy Legnickie Pole, określiła kierunki zagospodarowania terenów w oparciu o aktualne uwarunkowania faktyczne, prawne oraz potrzeby Gminy Legnickie Pole w zakresie zaspokojenia zbiorowych potrzeb wspólnoty samorządowej. Jedną z takich potrzeb jest przeznaczenie działek objętych projektem planu na funkcję przemysłu, składu i usług. W obowiązującym planie dopuszcza się realizację powyższych zamierzeń, jednakże od w/w czasu przepisy ogólne dotyczące zagospodarowania terenu uległy znaczącym zmianom. Biorąc pod uwagę powyższe zachodzi konieczność uaktualnienia zapisów planu z obowiązującymi przepisami m.in. dotyczących stref ochronnych gazociągów.



Rysunek 3 – Teren objęty planem miejscowym na tle obowiązującego planu miejscowego (źródło: opracowanie własne na podstawie załącznika graficznego do Uchwały nr IV/24/2003 Rady Gminy Legnickie Pole z dnia 29 stycznia 2003 r.)

Legenda:

	• Teren przemysłu, składu i usług
	• Teren przemysłu, składu i usług w strefie zagrożeń od autostrady A-4
	• Gazociąg istniejący PN 1,6MPa, wzgl. PN 6,3MPa
	• Gazociąg przełożony PN 1,6MPa, wzgl. PN 6,3MPa
	• Strefa ochronna gazociągu
	• Strefa kontrolowana gazociągu
	• Droga powiatowa. Klasa główna
	• Droga wojewódzka. Klasa główna
	• Droga wewnętrzna
	• Sięgacz wzgl. Drogi wewnętrzne – lokalizacja orientacyjne
	• Stanowisko archeologiczne



*Rysunek 4 – Zabudowania zlokalizowane na terenie opracowania – widok północnego zachodu na południowy wschód
(źródło: Michał Mandziuk)*



*Rysunek 5 – Zabudowania zlokalizowane na terenie opracowania - widok z południowego wschodu na północny zachód
(źródło: Michał Mandziuk)*

5. Ustalenia projektu planu, jego cele oraz powiązania z innymi dokumentami

Na podstawie Uchwały nr XXXIV.290.2021 Rady Gminy Legnickie Pole z dnia 25 listopada 2021 r. w sprawie przystąpienia do sporządzenia zmiany miejscowego planu zagospodarowania

przestrzennego obszarów przemysłowo-składowo-usługowych w północnej części obrębu Nowa Wieś Legnicka w gminie Legnickie Pole rozpoczęto prace nad projektem planu miejscowego. Według zapisów projektu zmiany wprowadza się następujące ustalenia ogólne dla całego obszaru objętego zmianą planu w zakresie:

- ❖ zasad ochrony i kształtowania ładu przestrzennego:
 - nieprzekraczalne linie zabudowy, których przebieg wskazano na rysunku planu miejscowego;
 - dla nowych budynków zachowanie odległości nie mniejszej niż 5,0 m od granic dróg wewnętrznych niewydzielonych w planie miejscowym;
 - o ile w ustaleniach dla poszczególnych terenów nie ustalono inaczej obowiązuje maksymalna wysokość zabudowy dla budowli – 30,0 m, z zastrzeżeniem, że nie dotyczy budowli służących łączności publicznej;
 - na całym obszarze planu miejscowego dopuszcza się zieleń.
- ❖ zasad ochrony dziedzictwa kulturowego i zabytków, w tym krajobrazów kulturowych: dla całego obszaru objętego planem miejscowym, w trakcie robót ziemnych lub w sposób przypadkowy, istnieje wysokie prawdopodobieństwo pozyskania zabytków archeologicznych:
 - które podlegają ochronie prawnej na podstawie przepisów odrębnych;
 - którymi należy postępować zgodnie z przepisami odrębnymi.
- ❖ granic i sposobów zagospodarowania terenów lub obiektów podlegających ochronie na podstawie odrębnych przepisów:
 - ze względu na przebieg gazociągów średniego, podwyższonego i wysokiego ciśnienia, obowiązują strefy kontrolowane wiążące się z ograniczeniami w zabudowie i zagospodarowaniu terenów, których szerokość wynika z Rozporządzenia Ministra Gospodarki z dnia 26 kwietnia 2013 r. w sprawie warunków technicznych, jakim powinny odpowiadać sieci gazowe i ich usytuowanie (Dz. U. z 2013 r. poz. 640) i wynosi do 50 m od osi gazociągu w zależności od rodzaju obiektu terenowego;
 - w strefie kontrolowanej gazociągów, o której mowa w pkt 1, występują określone w przepisach odrębnych ograniczenia w zabudowie i zagospodarowaniu terenów, w tym zakaz sadzenia drzew i krzewów w odległości 2 m od osi gazociągu.
- ❖ szczegółowych zasad i warunków scalania i podziału nieruchomości:
 - kąt położenia granic działek w stosunku do pasa drogowego: 90° z możliwością odchylenia maksymalnie o 30°;
 - minimalne powierzchnie działek:
 - na terenach oznaczonych symbolem PU: 1200 m²,
 - na pozostałych terenach: 1 m²;
 - minimalne szerokości frontów działek:
 - na terenach oznaczonych symbolem PU: 24 m,
 - na pozostałych terenach: 1 m.
- ❖ szczegółowych warunków zagospodarowania terenów oraz ograniczenia w ich użytkowaniu, w tym zakazu zabudowy:
 - linia kolejowa nr 137, leżąca poza granicą opracowania planu, stanowi teren zamknięty ustalony przez ministra właściwego do spraw transportu;

- w pasie terenu przyległego do linii kolejowej o szerokości 10 m licząc od linii rozgraniczającej terenu, obowiązują ograniczenia w zagospodarowaniu i użytkowaniu terenów zgodnie z przepisami odrębnymi w zakresie transportu kolejowego;
- ustala się zakaz zabudowy dla budynków na terenach oznaczonych na rysunku planu miejscowego symbolami ITg i ITw.
- ❖ zasad modernizacji, rozbudowy i budowy systemu komunikacji:
 - powiązanie obszaru z zewnętrznym układem komunikacji drogowej poprzez istniejące drogi klasy głównej, lokalnej i dojazdowej;
 - obsługę komunikacyjną obszaru objętego planem miejscowym poprzez tereny:
 - drogi publicznej klasy głównej, oznaczonej symbolem KDG, zgodnie z przepisami odrębnymi,
 - drogi publicznej klasy lokalnej, oznaczonej symbolem KDL,
 - drogi publicznej klasy dojazdowej, oznaczonej symbolem KDD,
 - drogi wewnętrznej, oznaczonej symbolem KDW;
 - możliwość wydzielenia dróg wewnętrznych w ramach ustalonego przeznaczenia o szerokości nie mniejszej niż 6,0 m
- Ustala się następującą klasyfikację funkcjonalną dróg:
 - **KDG.1 - droga publiczna w klasie głównej - ulica**, dla której ustala się:
 - szerokość w liniach rozgraniczających – zgodnie z rysunkiem planu miejscowego,
 - nawierzchnię utwardzoną dla jezdni, chodników oraz ścieżek rowerowych;
 - **KDL.1 - droga publiczna w klasie lokalnej - ulica**, dla której ustala się:
 - szerokość w liniach rozgraniczających – zgodnie z rysunkiem planu miejscowego,
 - nawierzchnię utwardzoną dla jezdni, chodników oraz ścieżek rowerowych;
 - **KDD.1 - droga publiczna w klasie dojazdowej - ulica**, dla której ustala się:
 - szerokość w liniach rozgraniczających – zgodnie z rysunkiem planu miejscowego,
 - nawierzchnię utwardzoną dla jezdni, chodników oraz ścieżek rowerowych;
 - **KDW.1 - droga wewnętrzna**, dla której ustala się:
 - obsługę komunikacyjną przylegających terenów i działek budowlanych
 - szerokość w liniach rozgraniczających – zgodnie z rysunkiem planu miejscowego,
 - pod warunkiem zachowania obsługi komunikacyjnej przylegających terenów i działek budowlanych:
 - dopuszcza się lokalizację sieci uzbrojenia terenu,
- ❖ dopuszcza się lokalizację obiektów liniowych.
 - Ustala się minimalną liczbę miejsc do parkowania w tym miejsca przeznaczone na parkowanie pojazdów zaopatrzonych w kartę parkingową:
 - dla usług – 1 miejsce na każde rozpoczęte 150 m² powierzchni użytkowej;
 - dla produkcji – 20 miejsc na 100 stanowisk pracy;
 - dla magazynów – 1 miejsce na 1500 m² powierzchni użytkowej;
 - z wynikowej liczby miejsc do parkowania realizowanych na podstawie pkt 1-3, na obszarach i terenach innych niż drogi publiczne i strefy ruchu, ustala się liczbę miejsc przeznaczonych na parkowanie pojazdów zaopatrzonych w kartę parkingową w ilości co najmniej 2% lecz nie mniej niż 1 miejsce.
 - Miejsca do parkowania należy urządzić:
 - w formie: placów postojowych, garaży wbudowanych lub wolnostojących, jedno lub wielostanowiskowych;

- w granicach terenu, na którym zlokalizowane są lokale i obiekty, dla których ilość tych miejsc jest liczona.
- Wynik obliczeń ilości miejsc do parkowania należy zaokrąglić do pełnej liczby w górę.
- W przypadku działek zabudowanych przed dniem wejścia w życie planu miejscowego dopuszcza się realizację miejsc do parkowania w ilości mniejszej niż określona powyżej, przy zachowaniu wskaźników kształtowania zabudowy i zagospodarowania terenu określonych w ustaleniach dla poszczególnych terenów.
- ❖ zasad modernizacji rozbudowy i budowy systemu infrastruktury technicznej:
 - dla infrastruktury pełniącej funkcję przesyłową:
 - dopuszczenie przebudowy oraz remontów obiektów liniowych i sieci uzbrojenia terenu na całym obszarze objętym planem miejscowym, zgodnie z przepisami odrębnymi,
 - dopuszczenie rozbudowy obiektów liniowych i sieci uzbrojenia terenu na całym obszarze objętym planem miejscowym pod warunkiem nie zwiększenia obowiązujących w dniu wejścia w życie planu miejscowego stref kontrolowanych wyznaczonych od linii kolejowej nr 137;
 - dla infrastruktury pełniącej funkcję dystrybucyjną:
 - rozbudowę oraz lokalizowanie obiektów liniowych i sieci uzbrojenia w liniach rozgraniczających dróg z zastrzeżeniem, że dopuszcza się rozbudowę i lokalizację nowych obiektów liniowych i sieci uzbrojenia terenu poza terenami dróg, przy czym lokalizacja tych obiektów nie może uniemożliwiać zagospodarowania terenu zgodnie z jego przeznaczeniem,
 - lokalizację nowych obiektów liniowych i sieci uzbrojenia terenu w sposób zapewniający dostęp w celu ich naprawy lub konserwacji bezpośrednio z dróg publicznych lub z innych dróg posiadających dostęp do drogi publicznej;
 - należy zapewnić połączenie infrastruktury technicznej na obszarze objętym planem miejscowym z układem zewnętrznym, przy uwzględnieniu parametrów spójnych z parametrami układu zewnętrznego;
 - **zaopatrzenie w wodę:** z sieci wodociągowej, z zastrzeżeniem przepisów odrębnych;
 - w zakresie **odprowadzenia ścieków:** do sieci kanalizacji sanitarnej, z zastrzeżeniem przepisów odrębnych;
 - w zakresie **odprowadzenia wód opadowych i roztopowych:**
 - odprowadzanie wód opadowych i roztopowych do kanalizacji deszczowej, zgodnie z przepisami odrębnymi,
 - dopuszcza się stosowanie studni chłonnych oraz odprowadzanie wód opadowych i roztopowych na nieutwardzony teren działki budowlanej,
 - dopuszcza się odprowadzanie wód do cieków i zbiorników retencyjnych zgodnie z przepisami odrębnymi;
 - w zakresie **zaopatrzenia w energię elektryczną:**
 - rozbudowę sieci dystrybucyjnej w postaci stacji transformatorowych, linii napowietrznych oraz linii doziemnych, zgodnie z przepisami odrębnymi,
 - zaopatrzenie odbiorców w energię elektryczną z elektroenergetycznej sieci dystrybucyjnej na warunkach określonych w przepisach odrębnych,
 - dopuszcza się przebudowę istniejącej energetycznej kolidującej z projektowanym zagospodarowaniem i uzbrojeniem terenu;
 - w zakresie **zaopatrzenia w gaz:**

- dopuszcza się budowę, rozbudowę i przebudowę gazowej sieci dystrybucyjnej w postaci napowietrznej i doziemnej,
- dopuszcza się zaopatrzenie w gaz ze zbiorników zlokalizowanych w granicach działek;
- w zakresie **zaopatrzenia w ciepło**:
 - zaopatrzenie w ciepło z indywidualnych źródeł ciepła lub lokalnych sieci ciepłowniczych,
 - dopuszcza się budowę sieci ciepła systemowego, w tym z kogeneracji,
 - rodzaje paliw i instalacji, w których następuje spalanie, zgodnie z ustaleniami aktów prawa miejscowego;
- w zakresie **telekomunikacji** dopuszcza się rozbudowę i budowę sieci telekomunikacyjnych;
- w zakresie **melioracji** dopuszcza się realizację nowych odcinków rowów melioracyjnych oraz poszerzanie, zmianę przebiegu lub zarurowanie odcinków istniejących rowów zgodnie z wymaganiami przepisów odrębnych;
- w zakresie **gospodarki odpadami** należy postępować zgodnie z ustaleniami aktów prawa miejscowego.
- ❖ stawek procentowych jednorazowej opłaty z tytułu wzrostu wartości terenu.

Zmiana miejscowego planu zagospodarowania przestrzennego wprowadza również ustalenia szczegółowe dla terenów objętych planem. W poniższym zestawieniu ujęto zapisy z rozdziału 2 projektu zmiany planu dotyczące ustaleń dla terenów oznaczonych symbolem PU, dla których dopuszcza się lokalizację budynków.

Tabela 1 - Zapisy projektu planu dla terenów oznaczonych symbolem PU (źródło: opracowanie własne na podstawie projektu planu miejscowego)

Zapisy projektu planu	Oznaczenie terenu
	PU Tereny zabudowy produkcyjnej i usługowej
kategorie przeznaczenia	<ul style="list-style-type: none"> • produkcja i magazynowanie – przez co rozumie się tereny zabudowy służącej działalności z zakresu produkcji, przetwórstwa, składowania i magazynowania a także działalność handlową i administracyjną bezpośrednio związaną produkcją i przetwórstwem, • usługi – przez co rozumie się budynki lub lokale w budynkach służące działalności z zakresu usług, w tym działalność biurową, handlową i podobne, • obsługa maszyn i pojazdów – przez co rozumie się budynki lub lokale w budynkach służące działalności z zakresu wskazanego poniżej oraz innego podobnego, niewymienionego w pozostałych kategoriach przeznaczenia terenu: myjnie samochodowe, stacje obsługi lub remontowe sprzętu budowlanego, rolniczego lub środków transportu w tym kolejowe lub lotnicze, warsztaty pojazdów samochodowych, • budynki gospodarcze i garaże wolnostojące, • komunikacja – przez co rozumie się niewydzielone drogi wewnętrzne, place, ciągi piesze i rowerowe, zespoły parkingowe, zlokalizowane zgodnie z przepisami odrębnymi;
minimalny udział powierzchni biologicznie czynnej dla działki budowlanej	10%
maksymalna intensywność zabudowy działki budowlanej	1,0

minimalna intensywność zabudowy działki budowlanej	0,001
stosunek powierzchni zabudowy do powierzchni działki nie większy niż	0,8
maksymalna wysokość zabudowy dla budynków i budowli	20,0 m z zastrzeżeniem, że dopuszcza się zwiększenie wysokości dla urządzeń technicznych związanych z technologią produkcji, takich jak kominy, wieże, maszty (do 30,0 m)
geometria dachów	dowolna
pokrycie dachów	dowolne
kolorystyka dachów	dowolna
kolorystyka elewacji	dowolna
dotatkowe zapisy	zakazuje się lokowania składowisk odpadów

W projekcie zmiany miejscowego planu zagospodarowania przestrzennego zawarte zostały również zapisy dotyczące terenów oznaczonych symbolami ITe i ITg, dla których obowiązuje zakaz lokalizacji budynków, zamieszczone w poniższym zestawieniu tabelarycznym.

Tabela 2 - Zapisy projektu planu dla terenów oznaczonych symbolami ITe i ITg (źródło: opracowanie własne na podstawie projektu planu miejscowego)

Zapisy projektu planu	Oznaczenie terenu	
	ITe tereny infrastruktury technicznej z zakresu elektroenergetyki	ITg tereny infrastruktury technicznej z zakresu gazownictwa
kategorie przeznaczeń	budowle infrastruktury technicznej	budowle infrastruktury technicznej
minimalny udział powierzchni biologicznie czynnej dla terenu	0,1%	0,1%
maksymalna wysokość budowli	5,0 m	5,0 m
zakazy	zakaz zabudowy dla budynków	zakaz zabudowy dla budynków

Projekt zmiany miejscowego planu zagospodarowania przestrzennego obszarów przemysłowo-składowo-usługowych w północnej części obrębu Nowa Wieś Legnicka w gminie Legnickie Pole jest ściśle związany ze Studium Uwarunkowań i Kierunków Zagospodarowania Przestrzennego Gminy Legnickie Pole przyjętego Uchwałą Rady Gminy Legnickie Pole Nr IV.30.2019 z dnia 29 stycznia 2019 r. Projekt planu miejscowego jest również zgodny z zapisami takich dokumentów jak:

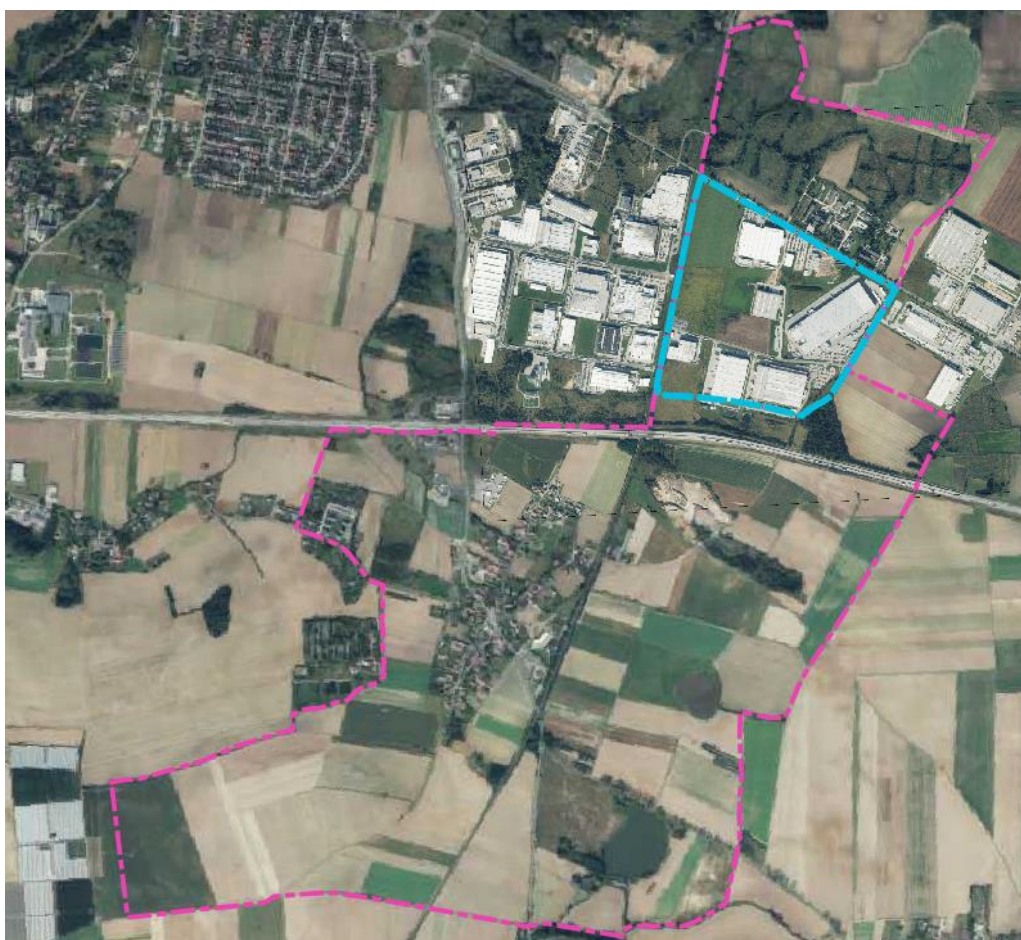
- ❖ Strategia Rozwoju Gminy Legnickie Pole na lata 2014-2020;
- ❖ Program Ochrony Środowiska dla Gminy Legnickie Pole na lata 2013-2016 z perspektywą do roku 2020, Uchwała nr XXXIII/191/2014 Rady Gminy w Legnickim Polu z dnia 13 lutego 2014 r.;
- ❖ Projekt Programu Ochrony Środowiska dla gminy Legnickie Pole do roku 2020, projekt z 2018 r.;
- ❖ Strategia Rozwoju Województwa Dolnośląskiego 2020 przyjęta Uchwałą Nr XXXII/932/13 Sejmiku Województwa Dolnośląskiego z dnia 28 lutego 2013 r.;
- ❖ Plan Zagospodarowania Przestrzennego Województwa Dolnośląskiego (2020) przyjęty Uchwałą nr XIX/482/20 Sejmiku Województwa Dolnośląskiego z dnia 16 czerwca 2020 r.

Ponadto zapisy projektu miejscowego planu zagospodarowania przestrzennego nawiązują do wizji określonych w dokumentach takich jak: Długookresowa Strategia Rozwoju Kraju – Polska 2030 oraz Koncepcja Przestrzennego Zagospodarowania Kraju 2030.

6. Ocena stanu i funkcjonowania środowiska na obszarze objętym projektem planu oraz potencjalne zmiany w przypadku realizacji oraz braku realizacji projektu

6.1. Położenie oraz aktualny stan zainwestowania obszaru objętego projektem planu

Teren objęty projektem planu położony jest na terenie gminy Legnickie Pole, w powiecie legnickim, województwie dolnośląskim. Obszar zawiera się całkowicie w obrębie ewidencyjnym –Nowa Wieś Legnicka i obejmuje północną część obrębu, czyli obszary przemysłowo-składowo-usługowe. Na *Rysunku 6* przedstawiono fragment ortofotomapy, na którym zaznaczono granicę obrębu Nowa Wieś Legnicka kolorem różowym oraz obszar objęty projektem planu – kolorem niebieskim.



*Rysunek 6 - Fragment ortofotomapy z zaznaczonym kolorem niebieskim obszarem objętym prognozą (źródło: WMTS
Ortofotomapa standardowa, data dostępu: 9 czerwca 2022 r.)*

Według Studium Uwarunkowań i Kierunków Zagospodarowania Przestrzennego Gminy Legnickie Pole obszar objęty prognozą przeznaczony został m.in. pod tereny o wiodącej funkcji gospodarczej obiektów produkcyjnych, składów i magazynów (oznaczane symbolami G-PSU1 i G-PSU2), tereny komunikacji - autostrad (oznaczone symbolem K-DA). Ponadto na obszarze znajdują się: gazociąg wysokiego ciśnienia - DN 300 PN 6,3 MPa, gazociąg średniego podwyższonego ciśnienia - DN 300 PN 1,6 MPa, strefy ochronne wzdłuż gazociągów wysokiego i podwyższonego średniego ciśnienia oraz strefy uciążliwości od autostrady A4. Według Studium uwarunkowań i zagospodarowania przestrzennego gminy Legnickie Pole, zawierającej wykaz obszarów i obiektów oraz stanowisk archeologicznych wpisanych do rejestru zabytków lub ujętych w gminnej ewidencji zabytków, na obszarze objętym zmianą planu miejscowego znajduje się stanowisko archeologiczne nr 6/10/78-20.

Na obszarze opracowania znajdują się grunty, które są wykorzystywane antropogenicznie. Na terenie objętym prognozą zlokalizowano kilka budynków lub budowli, położone w bliskim sąsiedztwie terenów zurbanizowanych. Na *Rysunku 7* oraz na *Rysunku 8* przedstawiono wyniki inwentaryzacji w postaci zdjęć wykonanych z pokładu drona, na których oznaczono teren opracowania kolorem zielonym.

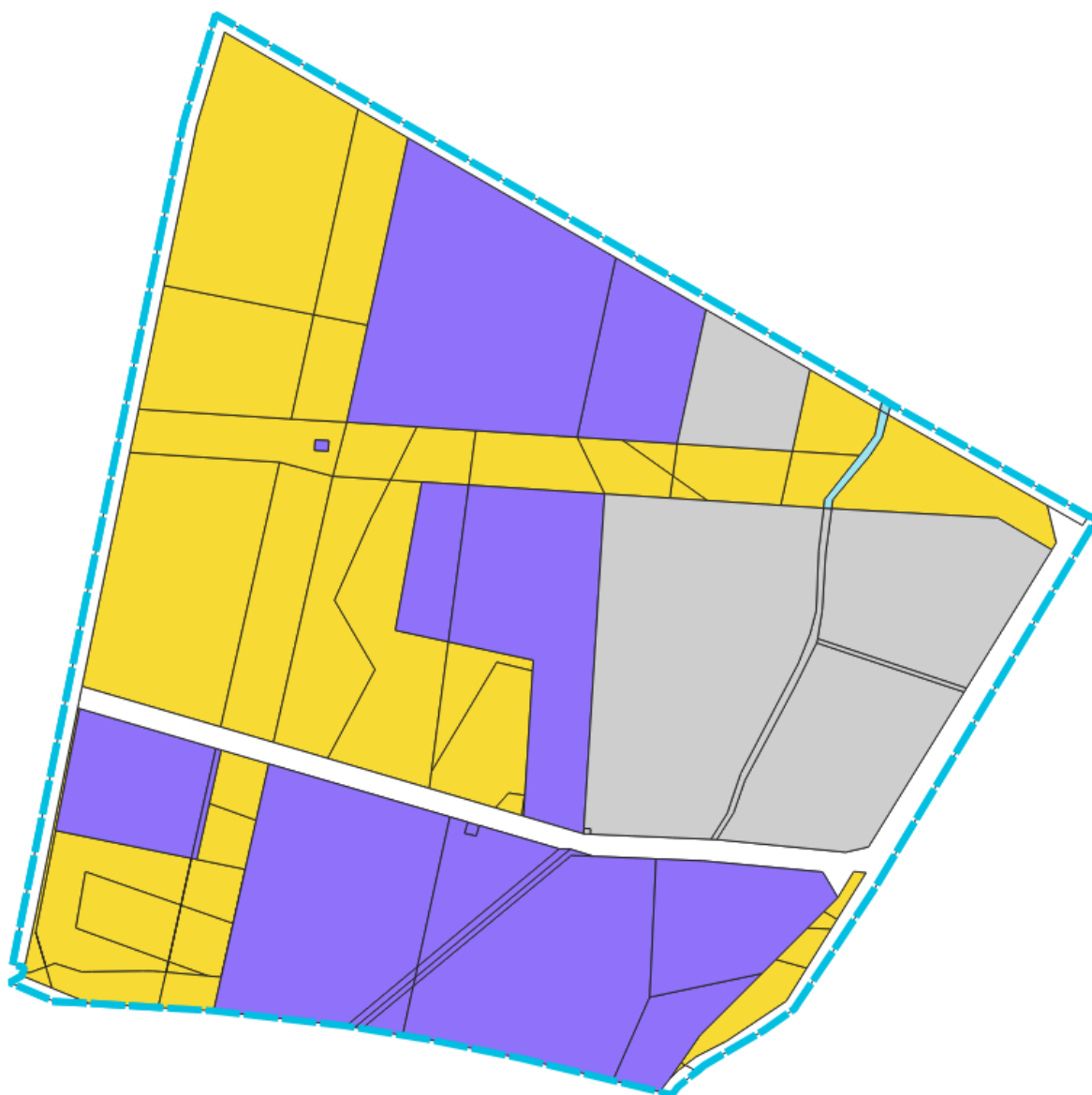


Rysunek 7 - Grunty zabudowane na terenach opracowania (źródło: Michał Mandziuk)








Rysunek 8 - Grunty zabudowane na terenach opracowania (źródło: Michał Mandziuk)

Obszar objęty prognozą stanowi przede wszystkim tereny przemysłowe, tereny użytków rolnych, tereny dróg oraz inne tereny zabudowane. W przeważającej części są to tereny całkowicie lub częściowo przekształcone antropogenicznie.



Rysunek 9 – Aktualny stan zagospodarowania obszaru objętego prognozą na podstawie użytkowania
(źródło: Michał Mandziuk)

Legenda:

-  • Tereny komunikacyjne
-  • Tereny inne zabudowane
-  • Tereny przemysłowe
-  • Tereny użytków rolnych
-  • Tereny wód śródlądowych



*Rysunek 10 – Tereny zabudowy przemysłowej na terenach opracowania
(źródło: Michał Mandziuk)*



Rysunek 11 – Tereny użytków rolnych (na dalszym planie) na obszarze opracowania (źródło: Michał Mandziuk)

Na podstawie wniosków złożonych do planu miejscowego na terenie opracowania stwierdzono lokalizację poniższych gazociągów:

- ❖ Należących do Polskiej Spółki Gazownictwa:
 - gazociągu podwyższonego średniego ciśnienia DN 300 PN 1,6 MPa, wybudowanego przed dniem 12 grudnia 2001 r. (w roku 1941),

- dystrybucyjnej sieci gazowej średniego ciśnienia.
- ❖ Należących do GAZ-System:
 - gazociągu przesyłowego wysokiego ciśnienia relacji Węzeł Jeleniów – Radakowice o średnicy DN 300 i ciśnieniu PN 6,3 MPa,
 - gazociągu przesyłowego wysokiego ciśnienia relacji Węzeł Jeleniów – Radakowice o średnicy DN 150 i ciśnieniu PN 6,3 MPa (zasilanie stacji gazowej Bartoszków).

W przypadku braku realizacji projektowanego dokumentu nie przewiduje się niekorzystnych zmian w strukturze funkcjonalno-przestrzennej obszaru opracowania, który może być nadal zagospodarowywany według obowiązującego planu miejscowego. Jednakże polityka przestrzenna gminy oraz przepisy ogólne dotyczące zagospodarowania terenu uległy znaczącym zmianom, w związku z czym wprowadzenie zmian w projekcie pozwoli na zaktualizowanie zapisów planu miejscowego.

6.2. Rzeźba terenu i budowa geologiczna

Obszar poddany prognozie znajduje się we wschodniej części gminy Legnickie Pole. Ze względu na położenie fizyczno-geograficzne teren znajduje się w podprowincji Niziny Sasko-Łużyckie (317), w makroregionie Nizina Śląsko-Łużycka (317.7), w mezoregionie Równina Legnicka (317.77) oraz mezoregionie Równina Chojnowska (317.78) [J. Kondracki, *Geografia regionalna Polski*, 2002]. Według danych ze strony Systemu Informacji Przestrzennej Urzędu Gminy w Legnickim Polu wysokości na terenie objętym prognozowaniem wysokość terenu wahają się od 123,7 do 134,0 m n.p.m.

Równina Legnicka obejmuje szerokie, płaskodenne doliny dolnej Kaczawy oraz jej dopływów Czarnej Wody, Skorej i Nysy Szalonej. Obszar ten graniczy z Wysoczyzną Lubińską, Pradolina Wrocławską, Wysoczyzną Średzką, Wzgórzami Strzegomskimi, Równiną Chojnowską oraz Borami Dolnośląskimi. Występują tu przede wszystkim pola uprawne oraz łąki. Obszar gminy Legnickie Pole położony jest w obrębie Bloku Przedsudeckiego, którego lite skały, głównie metamorficzne, przykryte są luźnymi osadami kenozoicznymi miąższości do około 100 m. Powierzchnię terenu tworzą luźne osady plejstoceny i holoceny, a większą część obszaru zajmują piaski i żwiry wodnolodowcowe i zwałowe, z małymi płatami piasków i żwirów lodowcowych. W zachodniej części gminy, w okolicach miejscowości od Małuszowa do Nowej Wsi Legnickiej, występują wychodnie trzeciorzędowych ilów. Charakterystyczną cechą budowy geologicznej obszaru gminy jest występowanie wyspowych skupień skał związanych z trzeciorzędowymi procesami wulkanicznymi (bazalty) oraz metamorfizmem proterozoicznym (gnejsy). Strukturę litologiczną wierzchnich warstw podłoża, decydującą o warunkach budowlanych i siedliskowych, reprezentują głównie gliny zwałowe lub piaszczysto-żwirowe osady wodnolodowcowe. Obie te formy osadów związane są genetycznie z maksymalnym stadiem zlodowacenia środkowopolskiego (stadia Odra). Powszechnie występująca pokrywa pylasta stworzyła

korzystne uwarunkowania dla wykształcenia się urodzajnych gleb. Na obszarze gminy przeważają gleby II-III klasy, kompleksów: pszenney bardzo dobry, pszenney dobry i miejscami pszenney wadliwy. Z uwagi na intensywne użytkowanie rolnicze obszar ten zaliczany jest do zagrożonych erozyjnie.

Równina Chojnowska to region o nieregularnym zarysie powierzchni leśnych. W budowie geologicznej regionu przeważają utwory piaszczyste. Powierzchnia terenu, zaliczana do wysoczyzn zdenudowanych, wznosi się na wysokość około 115 m n.p.m. Urozmaicona jest śladami rynien subglacialnych z okresu zlodowacenia środkowopolskiego (bliskość zastoiska warszawskiego), w których rozwinęły się procesy eoliczne, tworzące dziś zespoły wydm. Stosunki hydrologiczne w obrębie regionu są zróżnicowane. Sporo jest obszarów z płytkimi wodami gruntowymi oraz terenami podmokłymi. Na pozostałym obszarze wody podziemne występują na głębokości 2-5 m i 5-10 m. Dla pokrywy glebowej charakterystyczne jest występowanie gleb bielcowych słabogliniastych i tak zwanych bielie lekkich i średnich.

Według „Przeglądowej mapy osuwisk i obszarów predysponowanych do występowania ruchów masowych w województwie dolnośląskim” [PIG] - projekt Systemu Osłony Przeciw Osuwiskowej SOPO na terenie objętym Opracowaniem nie występują tereny zagrożone ruchami masowymi, ani jako „osuwiska istniejące” ani „obszary predysponowane do występowania ruchów masowych”.

Realizacja projektowanych zmian, które m.in. zakładają dopuszczenie terenów zabudowy produkcyjnej i usługowej, terenów infrastruktury technicznej oraz związane z nimi przyszłe prace ziemne, mogą wpłynąć na ukształtowanie powierzchni terenu.

W przypadku braku realizacji projektowanego dokumentu nie przewiduje się niekorzystnych zmian w strukturze funkcjonalno-przestrzennej obszaru opracowania. Jednakże polityka przestrzenna gminy oraz przepisy ogólne dotyczące zagospodarowania terenu uległy znaczącym zmianom, w związku z czym wprowadzenie zmian w projekcie pozwoli na zaktualizowanie zapisów planu miejscowego.

6.3. Surowce mineralne. Obszary i tereny górnicze

Obszar Gminy Legnickie Pole jest ubogi w złoża surowców naturalnych. Na terenie objętym prognozą nie występują żadne udokumentowane złoża surowców naturalnych. W odległości ok. 250 m od granicy obszaru objętego zmianą planu znajdują się:

- złoża wybilansowane kruszywa naturalnego „Nowa Wieś Legnicka” nr 3462;
- złoża piasków i żwirów „Nowa Wieś Legnicka I” nr 9620.

Realizacja projektowanych zapisów nie wpłynie niekorzystnie na złoża występujące w niedalekiej odległości od obszaru objętego projektem planu, ze względu na znaczną głębokość ich

zalegania. Również ze względu na przeznaczenia terenów ustalone w zmianie miejscowego planu zagospodarowania przestrzennego, złoża piasków i żwirów nie zostaną obciążone negatywnym wpływem wynikającym z prac budowlanych lub z działalności prowadzonej na obszarze objętym prognozą oraz w najbliższym sąsiedztwie.

W przypadku braku realizacji projektowanego dokumentu nie przewiduje się niekorzystnych wpływów dla surowców mineralnych oraz terenów górniczych. Jednakże polityka przestrzenna gminy oraz przepisy ogólne dotyczące zagospodarowania terenu uległy znaczącym zmianom, w związku z czym wprowadzenie zmian w projekcie pozwoli na zaktualizowanie zapisów planu miejscowego.

6.4. Prawne formy ochrony przyrody

Na terenie objętym projektem planu nie występują obszary prawnie chronione, wyznaczony na mocy ustawy z dnia 16 kwietnia 2004 r. o ochronie przyrody (t.j. Dz. U. z 2021 r., poz. 1098 ze zm.).

Najbliżej znajdującymi formami ochrony są:

- ❖ oddalony o ok. 300 m użytek ekologiczny Trzcinowisko przy ul. Gniewomierskiej, utworzony na mocy Uchwały Nr XXII/239/2000 Rady Miejskiej Legnicy z dnia 27 kwietnia 2000 r. w sprawie wprowadzenia ochrony indywidualnej w drodze uznania za użytki ekologiczne, zmieniony Uchwałą Nr XXV/259/04 Rady Miejskiej Legnicy z dnia 27 września 2004 r. w sprawie zniesienia ochrony części obszaru uznanego za użytek ekologiczny pod nazwą "Torfowisko przy ul. Gniewomierskiej";
- ❖ oddalony o ok. 500 m użytek ekologiczny Trzcinowisko przy ul. Miejskiej, utworzony na mocy Uchwały Nr XXVII/294/04 Rady Miejskiej Legnicy z dnia 29 listopada 2004 r. w sprawie wprowadzenia ochrony w drodze uznania za użytek ekologiczny;
- ❖ oddalony o ok. 500 m zespół przyrodniczo-krajobrazowy Mokradła Gniewomierskie, utworzony na mocy Uchwały Nr XIII/66/2004 Rady Gminy Legnickie Pole z dn. 25.02.2004 r. w sprawie uznania sześciu zespołów przyrodniczo-krajobrazowych, zmieniony Uchwałą Nr XII/61/07 Rady Gminy Legnickie Pole z dnia 11 grudnia 2007 r. w sprawie zmiany granic obszaru zespołu przyrodniczo-krajobrazowego "Mokradła Gniewomierskie".



Rysunek 12 – Lokalizacja form ochrony przyrody w najbliższym sąsiedztwie obszaru objętym prognozą (opracowanie własne na podstawie danych z GDOŚ oraz WMTS Ortofotomapa standardowa, data dostępu: 20 czerwca 2022 r.)

Realizacja projektowanych zmian nie wpłynie niekorzystnie na sąsiednie obszary chronione, ze względu na lokalizację obszarów objętych projektem planu w odległości ok. 300-500 m od użytków ekologicznych oraz zespołu przyrodniczo-krajobrazowego.

Analizując zapisy projektu planu w odniesieniu do terenów zabudowy produkcyjnej i usługowej należy zwrócić uwagę na zapisy Rozporządzenia Rady Ministrów z dnia 10 września 2019 r. w sprawie przedsięwzięć mogących znacząco oddziaływać na środowisko (Dz. U. z 2019 r., poz. 1839), gdzie zgodnie z § 3 ust. 1 pkt 54 lit. a zabudowa przemysłowa na obszarach nieobjętych formami ochrony przyrody, o których mowa w ustawie z dnia 16 kwietnia 2004 r. o ochronie przyrody (t.j. Dz. U. z 2022 r. poz. 916) do 1,0 ha nie stanowi przedsięwzięcia mogącego potencjalnie znacząco oddziaływać na środowisko. Obszar przeznaczony pod zabudowę produkcyjną i usługową oznaczony na rysunku symbolem PU zajmuje powierzchnię ponad 52,3 ha. W przypadku realizacji inwestycji o powierzchni większej niż 1,0 ha na obszarze opracowania, inwestor zgodnie z art. 71 ust. 2 ustawy o udostępnianiu

informacji o środowisku będzie musiał uzyskać decyzję o środowiskowych uwarunkowaniach, w procedurze której, odpowiedni organ bada oddziaływanie konkretnego przedsięwzięcia na środowisko w oparciu o przedstawione dokumenty, w tym raport oddziaływania na środowisko oraz kartę informacyjną przedsięwzięcia.

Podsumowując, w świetle przepisów odrębnych, które regulują lokalizację zabudowy produkcyjnej i usługowej istnieje możliwość zrealizowania zapisów planu miejscowego w stopniu, który nie będzie powodował negatywnego wpływu na obszary prawnie chronione.

W przypadku braku realizacji projektowanego dokumentu nie przewiduje się niekorzystnych wpływów dla obszarów prawnie chronionych. Jednakże polityka przestrzenna gminy oraz przepisy ogólne dotyczące zagospodarowania terenu uległy znaczącym zmianom, w związku z czym wprowadzenie zmian w projekcie pozwoli na zaktualizowanie zapisów planu miejscowego.

6.5. Warunki klimatyczne

Według podziału rolniczo-klimatycznego R. Gumińskiego gmina Legnickie Pole leży w obrębie dzielnicy wrocławskiej (XIV). Obszar Gminy Legnickie Pole zaliczany jest do najcieplejszych w Polsce. Wielkość opadów atmosferycznych w ciągu roku wynosi ok. 550 mm. Liczba dni z przymrozkami jest mniejsza niż sto. Okres wegetacyjny trwa ok. 225 dni. Średnia roczna temperatura powietrza wynosi 8°C. Na terenie Gminy dominują wiatry o kierunku zachodnim. Długość lata ze średnią temperaturą doby powyżej 15°C trwa około 15 tygodni. Roczna suma opadów z wielolecia wynosi od 397 mm do 769 mm. Średnia roczna temperatura wynosi 8°C (styczeń 2°C, lipiec 15°C), a średnia liczba dni przymrozkowych wynosi 17 dni. Średnia grubość pokrywy śnieżnej wynosi 5 cm. Warunki termiczne na obszarze gminy są szczególnie korzystne dla produkcji rolniczej (ciepłe lato, łagodna zima, długi okres wegetacyjny). Mniej korzystnie prezentują się natomiast warunki opadowe - region cechuje ujemny (w skali roku) klimatyczny bilans wodny. Pod względem anemometrycznym rejon należy do najbardziej wietrznych w skali województwa (poza górami). Relatywnie duży jest tu udział wiatrów o prędkościach energetycznych - przeważają wiatry zachodnie (28%) i północno-zachodnie, minimum częstotliwości osiągają wiatry z kierunków północnych. Cisza wynosi 6%.

Zrealizowanie projektowanych zmian nie będzie miało negatywnego wpływu na warunki klimatyczne na przedmiotowym obszarze oraz na terenach sąsiadujących.

W przypadku braku realizacji projektowanego dokumentu nie przewiduje się zmiany warunków klimatycznych. Jednakże polityka przestrzenna gminy oraz przepisy ogólne dotyczące zagospodarowania terenu uległy znaczącym zmianom, w związku z czym wprowadzenie zmian w projekcie pozwoli na zaktualizowanie zapisów planu miejscowego.

6.6. Warunki hydrologiczne

Obszar objęty Opracowaniem znajduje się w dorzeczu Odry. Gmina położona jest w przedsudeckim (XXV) regionie hydrograficznym, w dorzeczu rzeki Kaczawy (lewy dopływ Odry). Przez obszar gminy przepływają rzeki:

- ❖ Wierzbak (prawobrzeżny dopływ Kaczawy, dorzecze 268,6 m²),
- ❖ Chłodnik (prawobrzeżny dopływ Kaczawy),
- ❖ Chłodnik i Smug wpadają do Jeziora Koskowickiego.

Użytkowe warstwy wodonośne na terenie gminy związane są głównie z trzeciorzędem (piaszczystożwirowymi osadami neogeńskimi) lub szczelinami starszego podłoża krystalicznego bloku przedsudeckiego, które zalega tu na stosunkowo niedużej głębokości (głównie granitognejsy i łupki paleozoiczne). Część wód jest dobrze naturalnie zabezpieczona przed infiltracją zanieczyszczeń z powierzchni dzięki występującym warstwom słabo przepuszczalnym (gliny zwałowe, iły trzeciorzędowe). Wody podziemne pierwszego horyzontu są na ogół zanieczyszczone przez rolnictwo i przemysł miedziowy: związkami azotu, fosforu, czasem metali ciężkich. Wody poziomów użytkowych wykazują ślady tych samych zanieczyszczeń, występują tu jednak w znacznie mniejszych stężeniach.

Ze struktura geologiczną podłoża związane jest występowanie wód podziemnych, gdzie zaleganie pierwszego zwierciadła tych wód powiązane jest z rzeźbą terenu. Teren położony jest w zasięgu Jednolitej Części Wód Podziemnych (JCWPd) nr 94. Na obszarze JCWPd 94 warunki krążenia wód są zróżnicowane. Wody wydzielonych pięter wodonośnych pozostają w kontaktach hydraulicznych, w różnych układach hydrostrukturalnych, tworząc skomplikowany system przepływu wód o zasięgu regionalnym. Układ hydroizohips wydzielonych poziomów wodonośnych wskazuje na północno-wschodni kierunek głównego przepływu wód podziemnych. Dla wód piętra kredowego, lokalnie odsłaniającego się na powierzchni terenu w centralnej części JCWPd, przepływ wód odbywa się ku dolinie Kaczawy w kierunku północno-zachodnim oraz południowo-wschodnim. Przepływ wód odbywa się na wysokościach 250-110 m n.p.m. Strefa zasilania regionalnego przepływu wód podziemnych związana jest z górzystym pasmem Gór Kaczawskich na południu. Bazą drenażu dla czwartorzędowego poziomu wodonośnego jest dolina Kaczawy. Dla neogeńskiego poziomu wodonośnego bloku bazę drenażu stanowi dolina Odry. Zasilanie wód piętra czwartorzędowego odbywa się na drodze bezpośredniej infiltracji wód opadowych. Wody piętra neogeńskiego zasilane są poprzez przesączanie z nadległych poziomów czwartorzędowych i lokalnie na drodze infiltracji, poprzez nadkład ilasto – gliniasty. Zasilanie wód piętra kredowego, permskiego i paleozoicznego odbywa się na drodze bezpośredniej infiltracji wód opadowych poprzez systemy spękań oraz strefy zluźnień tektonicznych. Wody użytkowe tej części wód podziemnych zalegają w różnych utworach, na pięciu piętrach. Na

obszarze JCWPd nr 94 zagrożenia dla stanu chemicznego wód podziemnych stanowią ogniska zanieczyszczeń związane z działalnością antropogeniczną. problemem jest negatywny wpływ obiektów komunalnych, przemysłowych i rolniczych na jakość wód podziemnych. Wynika to ze stopnia izolacji i głębokość występowania poziomów wodonośnych. W obrębie płytko zalegających i odkrytych poziomów wodonośnych, charakterystycznych dla utworów czwartorzędu i paleozoiku, zaznacza się bardzo wysoki i wysoki stopień zagrożenia, przejawiający się podwyższonymi stężeniami chlorków, siarczanów, fosforanów i azotanów oraz substancji organicznych. Z uwagi na większą głębokość zalegania i częściową izolację, poziom kredowy i neogeoski zagrożone są w mniejszym stopniu. Istotnym problemem jest działalność rolnicza i związane z nią stosowanie nawozów i środków ochrony roślin. Część gmin charakteryzuje się słabo rozwiniętą siecią kanalizacyjną. Na nie skanalizowanych wiejskich dużym zagrożeniem dla wód podziemnych są nieoczyszczone ścieki sanitarne zrzucane bezpośrednio do wód powierzchniowych lub do gruntu (brak kanalizacji, nieszczelne szamba). Kolejna presja związana z gospodarką komunalną to składowiska odpadów. Problemem mogą być również tak zwane dzikie wysypiska. Zagrożenia dla wód podziemnych stanowią zrzuty ścieków jak również odcieki ze składowisk odpadów. Istotną presję stanowią również liczne zakłady przemysłowe zgrupowane przede wszystkim wokół Legnicy.

Obszar projektu zmiany planu znajduje się w zasięgu Jednolitej Części Wód Powierzchniowych (JCWP rzeczna) „Kanał Głogowski” o kodzie RW600017138874 „Żurawek”. Zlewnia JCWP zajmuje obszar dorzecza Odry w regionie wodnym Środkowej Odry o powierzchni 12,18 km². Ustalono, iż zlewnia jest zagrożona nieosiągnięciem celu środowiskowego, jej stan ogólny oceniono jako zły.

Planowana zmiana w planie miejscowym nie wpływa znacząco na stan wód powierzchniowych jak i podziemnych. Określenia odnośnie gospodarki wodnej znajdujące się w przepisach projektu zmiany planu, mają na celu zapewnienie ochrony zasobom wodnym. Ustalenia te regulują zasady związane z gospodarką wodno-ściekową, dlatego realizacja zmian w planie miejscowym nie wpłynie negatywnie na środowisko wodne zarówno w trakcie realizacji inwestycji jak i po jej wykonaniu.

Nie przewiduje się również niekorzystnych skutków w przypadku braku wprowadzenia zmian w dokumencie. Jednakże polityka przestrzenna gminy oraz przepisy ogólne dotyczące zagospodarowania terenu uległy znaczącym zmianom, w związku z czym wprowadzenie zmian w projekcie pozwoli na zaktualizowanie zapisów planu miejscowego.

6.7. Gleby

Na terenie opracowania dominują głównie kompleksy rolniczej przydatności zakwalifikowane jako kompleksy pszenno-dobry, zbożowo-pastewny mocny oraz żytni dobry. Przeważającą część gleb zlokalizowanych na terenie opracowania stanowią gleby brunatne właściwe. Gleby brunatne właściwe

powstają z różnych utworów zasobnych w związki zasadowe. Najczęściej wytwarzają się one pod roślinnością lasów liściastych. W skład poziomu ściółki leśnej gleb brunatnych właściwych wchodzi resztki roślin i opadłe liście, które bardzo szybko się rozkładają. Na glebach leśnych miąższość poziomu akumulacyjnego próchnicy sięga do 20 cm, a na ornym do 30 cm. Poziom ten ma strukturę gruzelkową, a jego układ jest słabozwięzły lub pulchny. Przejście do poziomu wietrzenia jest stopniowe. Skała macierzysta jest koloru jasnobrązowego i czasem może występować w niej węglan wapnia. Minerale ilaste, które powstały w procesie brunatnienia, są zlokalizowane w poziomie wietrzenia. Wszystkie poziomy gleb brunatnych właściwych są przewiewne, przepuszczalne, porowate i strukturalne. Są one bogate w mikroflorę i mikrofaunę glebową. Pozostałą część gleb na obszarze opracowania stanowią czarne ziemie właściwe. Są to jednostki zaliczane do podtypu gleb czarne ziemie. Cechą wyróżniającą jest miąższość poziomu akumulacyjnego próchnicy wynosząca ponad 30 cm i zawartości węgla organicznego poniżej 5,8%. Są to gleby o odczynie lekko kwaśnym, obojętnym i zasadowym. Właściwości biogeochemiczne tych gleb stawiają je bardzo wysoko w rankingu żyzności.

Gleby Dolnego Śląska, o lepszej niż przeciętnie w Polsce przydatności rolniczej i znacznym udziale gleb zwięzlejszych, charakteryzują się stosunkowo dużą odpornością na degradację chemiczną. Odporność ta zależy od pojemności sorpcyjnej gleby, uwarunkowanej ilością frakcji ilastej oraz próchnicy glebowej. Niemniej jednak nawożenie, zwłaszcza stosowanie nawozów mineralnych w nieodpowiednich dawkach i terminach, może powodować zanieczyszczenie wód podziemnych azotanami i azotynami oraz prowadzić do eutrofizacji wód powierzchniowych. Aktualne zużycie mineralnych nawozów województwie dolnośląskim pozostaje na poziomie zbliżonym do przeciętnego w Polsce i wynosi 156,8 kg NPK/ha (GUS, 2020), jest więc znacznie niższe niż w niektórych krajach europejskich o intensywnym rolnictwie, gdzie często przekracza 300 kg NPK/ha. Według badań WIOŚ z 2016 r. na terenie miasta Legnica, gdzie dokonano badań w celu sprawdzenia przekroczenia dopuszczalnych zawartości substancji w odniesieniu do obowiązujących przepisów odrębnych, odnotowano przekroczenia dopuszczalnych zawartości substancji w glebie, które dotyczyły: ołowiu, arsenu, miedzi i benzo(a)pirenu.

Nasilające się stałe wpływy różnorodnych form działalności rolniczej i urbanizacyjnej przyczyniają się do znacznych zmian w naturalnych warunkach glebowych. Zmiany te przejawiają się w postaci szeregu form degradacji pokrywy glebowej i prowadzą do wytworzenia gleb o zmienionym profilu i właściwościach fizykochemicznych.

Realizacja zmian w planie miejscowym może spowodować ingerencję w podłoże. Prace budowlane związane z dopuszczeniem planowanych przeznaczeń terenów objętych zmianą planu może wpłynąć na ukształtowanie powierzchni terenu oraz warunki gruntowe. Jednak przy zachowaniu

wszystkich zapisów określonych w projekcie zmiany planu miejscowego ich wpływ nie spowoduje trwałych negatywnych skutków. Według zapisów ustawy z dnia 3 lutego 1995 r. o ochronie gruntów rolnych i leśnych (t.j. Dz.U.2021 poz. 1326 ze zm.) obszary, które w ewidencji widnieją jako nieużytki lub grunty o słabym potencjale produkcyjnym mogą być przeznaczone na cele nierolnicze i leśne. W przypadku zmiany przeznaczenia gruntów klas I-III, objętych ochroną w w/w ustawie, na cele nierolnicze i leśne, należy uzyskać zgodę ministra właściwego do spraw rozwoju wsi w procedurze sporządzania planu miejscowego zagospodarowania przestrzennego.

W przypadku braku realizacji projektowanego dokumentu nie przewiduje się zmiany warunków glebowych. Jednakże polityka przestrzenna gminy oraz przepisy ogólne dotyczące zagospodarowania terenu uległy znaczącym zmianom, w związku z czym wprowadzenie zmian w projekcie pozwoli na zaktualizowanie zapisów planu miejscowego.

6.8. Flora i fauna

Przedmiotowy teren według podziału geobotanicznego [J. M. Matuszkiewicz, *Regionalizacja geobotaniczna Polski*, IGiPZ PAN, Warszawa, 2008 r.] znajduje się w prowincji Środkowoeuropejskiej oraz w podprowincji Środkowoeuropejska Właściwa. Obszar opracowania zlokalizowany jest na obszarze oznaczonym identyfikatorem B.5.1.a, który odpowiada działowi Brandenbursko-Wielkopolskiemu (B), krainie Dolnośląskiej (B.5.), okręgowi Legnicko-Brzeskiemu (B.5.1.) oraz podokręgowi Legnickiemu (B.5.1.a).

Ogólny zasięg Działu Brandenbursko-Wielkopolskiego odpowiada, w przybliżeniu w Polsce, zasięgowi środkowoeuropejskich grądów zespołu *Galio-Carpinetum* na niżu. , Dolnych Łużyc, części Saksonii i Turyngii na wschód od gór Harcu i Lasu Turyngskiego. Ujmując ogólnie roślinność strefową Działu Brandenbursko-Wielkopolskiego stwierdza się, że dominujące są lasy liściaste klasy *Querceto-Fagetea*, reprezentowane głównie przez związek *Carpinion*, w mniejszym stopniu przez związek *Fagion*, jeszcze rzadziej przez związek *Quercion petraeo-pubescentis*. Obok nich na uboższych siedliskach występują acidofilne dąbrowy typu „atlantyckiego” z klasy *Quercetea robori petraeae* oraz ogólnie kontynentalne bory sosnowe (choć reprezentowane tu przez „suboceaniczne” postaci, na przykład zespół *Leucobryo-Pinetum* z klasy *Vaccinio-Piceetea* związku *Dicrano-Pinion*. Zbiorowiskiem charakterystycznym dla tego działu jest zespół acidofilnego lasu dębowego *Calama-grostio-Quercetum*. Na obszarze Działu Brandenbursko-Wielkopolskiego dominują dwa typy krajobrazów roślinnych: krajobraz grądowy związany głównie z obszarami wysoczyzn morenowych lub równin zastoiskowych z gliniastym lub ilastym podłożem, oraz krajobraz borów i borów mieszanych zajmujący równiny sandrowe oraz tarasy akumulacji rzecznej, szczególnie w pradolinach, z podłożem piaszczystym.

Teren gminy Legnickie Pole charakteryzuje typowy krajobraz polodowcowy, łagodnie sfalowany, lekko opadający w kierunku północno-zachodnim o ogólnie niższych wysokościach bezwzględnych i wyraźnie mniejszych nachyleniach zboczy. Występują tu liczne pagórkowate wzniesienia, nadające ukształtowanie terenu charakter równiny pagórkowatej. Większa część obszaru leży na linii, którego lite skały są przykryte osadami trzeciorzędowymi i czwartorzędowymi do 100 m miąższości. Zaznacza się wpływ litologii podłoża, co prezentuje się prawie "krawędziowym" przejściem od Wzgórz Strzegomskich do Równiny Jaworskiej i jest najlepiej widoczne w okolicach miejscowości Gniewomierz i Legnickie Pole. Na terenie gminy występują stanowiska roślin i zwierząt rzadkich oraz objętych ochroną prawną, spotykane głównie na terenach podmokłych w dolinach cieków naturalnych oraz zbiorników wodnych.

Na terenie opracowania nie zidentyfikowano żadnych stanowisk fauny lub flory podlegających ochronie prawnej.



Rysunek 13 - Stan roślinności na obszarze objętym prognozą (źródło: Michał Mandziuk)



Rysunek 14 - Stan roślinności na obszarze objętym prognozą (źródło: Michał Mandziuk)

Wprowadzenie ustaleń zapisanych w projekcie planu miejscowego pomoże w uporządkowaniu powierzchni biologicznie czynnej. Ponadto może zostać urozmaicona różnorodność biologiczna m.in. ze względu na realizację zieleni uzupełniającej na terenie opracowania. Planowane przeznaczenia stanowią tereny zabudowy przemysłowej i usługowej, które mogą być uzupełnione nowymi nasadzeniami. Dalsza pielęgnacja i kontrola nad istniejącą roślinnością pozwoli na ich rozwój i zaklimatyzowanie się na terenie opracowania.

Jakiegolwiek przekształcenia antropogeniczne terenu opracowania mogą nie sprzyjać rozwojowi fauny. Na terenie gminy Legnickie Pole brakuje aktualnej szczegółowej inwentaryzacji przyrodniczej. Inwentaryzacja przyrodnicza ma na celu określenie występowania dziko żyjącej fauny i flory objętej ochroną gatunkową na mocy Rozporządzenia Ministra Środowiska z dnia 16 grudnia 2016 r. w sprawie ochrony gatunkowej zwierząt (Dz. U. 2016 poz. 2183) oraz na mocy Rozporządzenia Ministra Środowiska z dnia 9 października 2014 r. w sprawie ochrony gatunkowej roślin (Dz. U. 2014 poz. 1409). Na terenie opracowania i w jego rejonie mogą występować również gatunki fauny związane z agrocenozami, czyli dobrze znoszące obecność człowieka oraz jego działalność. Planowane przeznaczenia zlokalizowano w taki sposób, aby zniwelować ewentualny negatywny wpływ na faunę występującą na terenie opracowania.

Teren objęty projektem planu nie jest położony w granicach powierzchniowych form ochrony przyrody, o których mówi art. 6 ust. 1 pkt 5 ustawy z dnia 16 kwietnia 2004 r. o ochronie przyrody (t.j. Dz. U. z 2021 r., poz. 1098 ze zm.).

W przypadku braku realizacji projektowanego dokumentu nie przewiduje się negatywnych skutków dla środowiska fauny oraz flory. Jednakże polityka przestrzenna gminy oraz przepisy ogólne dotyczące zagospodarowania terenu uległy znaczącym zmianom, w związku z czym wprowadzenie zmian w projekcie pozwoli na zaktualizowanie zapisów planu miejscowego.

6.9. Stan jakości powietrza

W 2019 r. najbliższymi, wyznaczonymi przez WIOŚ stałymi punktami pomiarowymi monitoringu jakości powietrza była stacja zlokalizowana w Legnicy na Alei Rzeczpospolitej (stacja prowadząca pomiary automatyczne i manualne). Uzyskane wyniki oceny jakości powietrza dla województwa dolnośląskiego przedstawiają się następująco (2019 r.):

- ❖ dwutlenek siarki - nie zanotowano przekroczeń norm jakości powietrza określonych dla SO₂. Maksymalne dobowe oraz 1-godzinowe stężenia SO₂ rejestrowane przez stacje PMŚ nie przekraczały w 2019 r. odpowiednio: 21% normy dobowej i 22% normy 1-godzinowej. Również wyniki modelowania matematycznego nie wykazały przekroczeń norm SO₂. W przypadku SO₂ występują duże różnice sezonowe w rejestrowanych stężeniach, co wskazuje na dużą emisję tego zanieczyszczenia z procesów spalania paliw dla celów grzewczych (emisja niska). Stacje zlokalizowane na terenach miejskich wykazały średnio ok. 3-krotny wzrost stężeń SO₂ w sezonie grzewczym;
- ❖ dwutlenek azotu - podobnie jak w latach poprzednich, najwyższe stężenia NO₂ oraz przekroczenie średniorocznego poziomu normatywnego (110% normy) zarejestrowała stacja komunikacyjna we Wrocławiu. Analiza zmian stężeń NO₂ w ostatnim 10-leciu wykazuje utrzymywanie się stężeń tego zanieczyszczenia na podobnym poziomie. Pozostałe strefy zostały zaklasyfikowane do klasy A;
- ❖ tlenek węgla - na terenie woj. dolnośląskiego nie stwierdzono przekroczenia dopuszczalnego 8-godzinnego tlenku węgla; Najwyższe stężenia 8-godzinne rejestrowane przez stacje PMŚ nie przekroczyły 23% normy (Wałbrzych i Lubań). W 2019 r. na terenie stref województwa dolnośląskiego nie zanotowano przekroczeń obowiązującego dla tlenku węgla poziomu dopuszczalnego. Wszystkie strefy zostały zaklasyfikowane do klasy A;
- ❖ ozon - w 2019 r. w odniesieniu do poziomu docelowego obowiązującego dla ozonu do klasy C zakwalifikowano Aglomerację Wrocławską i strefę dolnośląską ze względu na przekroczenia ozonu we Wrocławiu, Jeleniej Górze i Osieczowie. Pozostałe strefy zostały zaklasyfikowane do klasy A. W odniesieniu do poziomu celu długoterminowego określonego dla ozonu wszystkie strefy zostały zakwalifikowane do klasy D2. Dotrzymanie poziomu docelowego dla ozonu w odniesieniu do kryterium ochrony zdrowia sprawdza się w okresach 3-letnich, a w przypadku braku danych

pomiarowych z 3 lat z co najmniej 1 roku. Na podstawie 3-letnich serii pomiarowych (2017-2019) stwierdzono przekroczenia poziomu docelowego ozonu w stacji podmiejskiej we Wrocławiu przy ul. Bartniczej, w stacji tła miejskiego w Jeleniej Górze oraz w stacji tła regionalnego w Osieczowie. W odniesieniu do poziomu celu długoterminowego, który nie dopuszcza żadnych dni ze stężeniami ozonu powyżej $120 \mu\text{g}/\text{m}^3$, przekroczenia w 2019 r. stwierdzono we wszystkich stacjach pomiarowych w województwie dolnośląskim. Wyniki modelowania ozonu na terenie województwa dolnośląskiego potwierdzają występowanie przekroczeń zarówno poziomu docelowego, jak i poziomu celu długoterminowego;

- ❖ benzen - w 2019 r. na terenie stref województwa dolnośląskiego nie zanotowano przekroczeń obowiązującego dla benzenu poziomu dopuszczalnego. Wszystkie strefy zostały zaklasyfikowane do klasy A. W 2019 r. ciągłe pomiary poziomu stężeń benzenu prowadzono w 5 stacjach miejskich. W jednej stacji w Jeleniej Górze przy ul. Ogińskiego nie uzyskano pełnej serii pomiarowej, lecz serię o kompletności na poziomie 74% i uznano ją za wskaźnikową. W żadnej stacji nie zarejestrowano przekroczeń określonego dla benzenu poziomu dopuszczalnego. Stężenia średnioroczne występowały w zakresie od 14% normy we Wrocławiu do 23% normy w Zgorzelcu i 26% w Jeleniej Górze (seria wskaźnikowa);
- ❖ wyniki pomiarów pyłu zawieszonego PM₁₀ - w 2019 r. w żadnej stacji na terenie województwa dolnośląskiego nie zarejestrowano przekroczenia dopuszczalnego poziomu rocznego obowiązującego dla pyłu PM₁₀. Przekroczenia dopuszczalnego poziomu 24-godzinnego (dopuszczalnej liczby dni w roku) zanotowano na 4 stanowiskach pomiarowych: w Legnicy, w Kłodzku, w Lubaniu i w Nowej Rudzie. Do klasy C zaliczono 2 strefy: m. Legnicę i strefę dolnośląską. Podstawą oceny jakości powietrza za 2019 r. w województwie dolnośląskim w odniesieniu do pyłu zawieszonego PM₁₀ były ciągłe (całoroczne) pomiary poziomu stężeń pyłu PM₁₀ prowadzone w 23 stacjach realizujących pomiary w ramach PMŚ. Najwyższe stężenia średnioroczne stwierdzono w Lubaniu (83% normy rocznej) i w Nowej Rudzie (100% normy rocznej). Przekroczenia dopuszczalnej liczby przekroczeń normy średniodobowej (stężenie $> 50 \mu\text{g}/\text{m}^3$ częściej niż 35 dni w roku) zanotowano w 2019 roku na 4 stanowiskach: Nowa Ruda – Jeziorna: 78 dni, Luban – Mieszka II: 71 dni, Kłodzko – Szkolna: 47 dni i Legnica – Rzeczypospolitej: 43 dni;
- ❖ pył zawieszony PM_{2,5} – w 2019 r. w odniesieniu do średniorocznego poziomu dopuszczalnego – I faza ($25 \mu\text{g}/\text{m}^3$) obowiązującego dla pyłu zawieszonego PM_{2.5} wszystkie strefy województwa dolnośląskiego zostały zakwalifikowane do klasy A. W odniesieniu do średniorocznego poziomu dopuszczalnego – II faza ($20 \mu\text{g}/\text{m}^3$) obowiązującego dla pyłu zawieszonego PM_{2.5}, który powinien zostać osiągnięty do 2020 r., również nie zanotowano przekroczeń i wszystkie strefy województwa dolnośląskiego zostały zakwalifikowane do klasy A1. ołów w pyłe PM₁₀ - Poziom zanieczyszczenia

powietrza ołowiem zawartym w pyłe PM₁₀ ze względu na ochronę zdrowia ludzi ocenia się w odniesieniu do średniorocznego poziomu dopuszczalnego: 0,5 µg/m³. W 2017 r. nie zarejestrowano przekroczeń ołowiu w pyłe PM₁₀. Analiza zmian stężeń w ostatnim 10-leciu wykazuje zmniejszanie się stężeń ołowiu. W 2019 r. na terenie województwa dolnośląskiego eksploatowano 10 stanowisk pomiarowych poziomu pyłu zawieszonego PM_{2.5} w powietrzu. Pomiaru nie wykazały przekroczeń normy średniorocznej w żadnej stacji monitoringu jakości powietrza. Stężenia średnioroczne mieściły się w zakresie od 52% normy w Osieczowie do 80% normy w Jeleniej Górze i Dusznikach-Zdroju;

- ❖ ołów w pyłe PM₁₀ - w 2019 r. na terenie stref województwa dolnośląskiego nie zanotowano przekroczeń obowiązującego dla ołowiu poziomu dopuszczalnego. Wszystkie strefy zostały zaklasyfikowane do klasy A. W 2019 r. nie zarejestrowano przekroczeń ołowiu w pyłe PM₁₀. Stężenia średnioroczne występowały w zakresie od 0,01 µg/m³ (2% normy) do 0,03 µg/m³ (6% normy);
- ❖ kadm w pyłe PM₁₀ - w 2019 r. na terenie stref województwa dolnośląskiego nie zanotowano przekroczeń obowiązującego dla kadmu poziomu docelowego. Wszystkie strefy zostały zaklasyfikowane do klasy A. W 2019 r. nie zarejestrowano przekroczeń poziomu docelowego określonego dla kadmu w pyłe PM₁₀. Stężenia średnioroczne występowały w zakresie od 0,2 ng/m³ (4% poziomu docelowego) w stacji pozamiejskiej w Osieczowie do 0,6 ng/m³ (12% poziomu docelowego) w Legnicy i Głogowie;
- ❖ nikiel w pyłe PM₁₀ - W 2019 r. na terenie stref województwa dolnośląskiego nie zanotowano przekroczeń obowiązującego dla niklu poziomu docelowego. Wszystkie strefy zostały zaklasyfikowane do klasy A. W 2019 r. nie zarejestrowano przekroczeń poziomu docelowego określonego dla niklu w pyłe PM₁₀. Stężenia średnioroczne występowały w zakresie od 0,9 ng/m³ (5% poziomu docelowego) w stacji pozamiejskiej w Osieczowie do 10,7 ng/m³ (54% poziomu docelowego) w stacji w Polkowicach przy ul. Kasztanowej. W 2019 r. w Polkowicach zanotowany znaczny wzrost średniorocznego stężenia niklu w pyłe PM₁₀. O wysokim stężeniu średniorocznym niklu w Polkowicach zdecydowały wysokie wartości 24-godzinne notowane w ciepłym okresie 2019 roku w miesiącach: maj, sierpień, wrzesień i październik – stężenia 24-godzinne w sierpniu sięgały nawet 164 ng/m³. W listopadzie i grudniu 2019 r. poziom stężeń niklu w Polkowicach uległ obniżeniu do poziomu obserwowanego na początku 2019 r., jak i w latach poprzednich. Badania w próbkach wykazujących znaczny wzrost stężeń wykonano dwoma technikami: ICP-OES i GTA – co potwierdziło wysoki poziom niklu w pyłe PM₁₀;
- ❖ arsen w pyłe PM₁₀ - W 2019 r. na terenie województwa dolnośląskiego zanotowano przekroczenia średniorocznego poziomu docelowego arsenu w Głogowie. Z tego względu strefa dolnośląska została zakwalifikowana do klasy C. Pozostałe strefy zakwalifikowano do klasy A. W 2019 r.

przekroczenia poziomu docelowego określonego dla arsenu w pyłe PM10 wystąpiły w Głogowie (11,8 ng/m³, t.j. 197% poziomu docelowego). Na pozostałym obszarze województwa mierzone stężenia średnioroczne występowały w zakresie od 1,0 ng/m³ (17% poziomu docelowego) w Jeleniej Górze do 5,9 ng/m³ (98% poziomu docelowego) w Legnicy;

- ❖ benzo(a)piren w pyłe PM10 - W 2019 r. na terenie wszystkich stref województwa dolnośląskiego zanotowano przekroczenia średniorocznego poziomu docelowego benzo(a)pirenu. Wszystkie strefy zostały zakwalifikowane do klasy C. W 2019 r. na 14 spośród 17 stanowisk pomiarowych benzo(a)pirenu stwierdzono przekroczenie poziomu docelowego. Najwyższe stężenia średnioroczne wystąpiły w Nowej Rudzie (8ng/m³), Szczawnie Zdroju (4 ng/m³) i Wałbrzychu (4 ng/m³), najniższe na stanowisku pozamiejskim w Osieczowie oraz w stacjach miejskich we Wrocławiu przy ul. Orzechowej i w Polkowicach. (1 ng/m³). Stężenia benzo(a)pirenu, który pochodzi głównie ze spalania paliw stałych do celów grzewczych ze źródeł bytowo-komunalnych („niska” emisja), na wszystkich stanowiskach wzrastały wielokrotnie w sezonie grzewczym. W Nowej Rudzie, Wałbrzychu i Szczawnie Zdroju stężenia benzo(a)pirenu powyżej 1 ng/m³ utrzymywały się również w sezonie pozagrzewczym.

Do najważniejszych niekorzystnych zjawisk wymuszających działania w zakresie ochrony powietrza przed zanieczyszczeniem zalicza się:

- ❖ emisja zorganizowana, pochodząca ze źródeł punktowych (przemysł, usługi, lokalne kotłownie, z ogrzewania budynków mieszkalnych tzw. niska emisja);
- ❖ emisja niezorganizowana, tj. emisję substancji wprowadzanych do powietrza bez pośrednictwa przeznaczonych do tego celu środków technicznych np. spawanie czy lakierowanie wykonywane poza obrębem warsztatu czy spalanie na powierzchni ziemi jak wypalanie traw, itp.;
- ❖ emisja ze źródeł liniowych i powierzchniowych (drogi).

Na stan sanitarny powietrza atmosferycznego mają wpływ:

- ❖ emisja komunikacyjna - źródłem tego rodzaju emisji są drogi o dużym natężeniu ruchu kołowego. Zanieczyszczenia komunikacyjne to głównie: tlenek i dwutlenek węgla, tlenki azotu, węglowodory, pyły, metale ciężkie. Istotne jest również zapylenie powstające na skutek ścierania się opon, okładzin hamulcowych i nawierzchni dróg. Emisja komunikacyjna stanowi szczególne zagrożenie dla terenów położonych wzdłuż dróg. Emisja z transportu w Gminie Kotła generowana jest przez autostradę A4 oraz transport lokalny (mieszkańców poruszających się na terenie gminy);
- ❖ emisja niska - jej źródłem są lokalne kotłownie i piece węglowe używane w indywidualnych gospodarstwach domowych. Takie lokalne systemy grzewcze i piece domowe nie posiadają urządzeń ochrony powietrza atmosferycznego. Wielkość emisji z tych źródeł jest trudna do

oszacowania i wykazuje zmienność sezonową wynikającą z sezonu grzewczego. Budynki mieszkalne ogrzewane są głównie ze źródeł indywidualnych. Na podstawie przeprowadzonej ankietyzacji mieszkańców blisko 90% budynków wykorzystuje węgiel jako podstawowe źródło ciepła. Zanieczyszczenia z tego rodzaju źródła zawierają znaczne ilości popiołu (ok. 20%), siarki (1-2%) oraz azotu (1%). Ze względu na małą wysokość emitorów, emisja taka może powodować wyraźne okresowe pogorszenie stanu sanitarnego powietrza na terenach zasiedlonych i w ich bezpośrednim sąsiedztwie. Jest to szczególnie uciążliwe na terenach o słabych warunkach przewietrzania;

- ❖ na stan powietrza udział mają również zanieczyszczenia gazowe i pyłowe przemieszczające się zgodnie z kierunkiem wiatru, które emitowane są do środowiska z poza obszarów gminy: zanieczyszczenia przemysłowe z dużych ośrodków przemysłowych.

Zrealizowanie projektowanych zmian nie będzie miało znaczącego wpływu na stan jakości powietrza obszaru objętego prognozą oraz na terenach sąsiadujących, jeżeli stosowane będą zapisy projektu zmiany miejscowego planu.

W przypadku braku realizacji projektowanego dokumentu nie przewiduje się zmian w stanie jakości powietrza oraz jego składzie. Jednakże polityka przestrzenna gminy oraz przepisy ogólne dotyczące zagospodarowania terenu uległy znaczącym zmianom, w związku z czym wprowadzenie zmian w projekcie pozwoli na zaktualizowanie zapisów planu miejscowego.

6.10. Stan jakości klimatu akustycznego

Jedyną przyczyną uciążliwości będzie bezpośrednie sąsiedztwo z ruchliwymi szlakami komunikacyjnymi (terenami dróg) oraz nowo powstałe tereny zabudowy produkcyjnej i usługowej, które w związku z możliwością generowania większego poziomu hałasu zostały zlokalizowane niebezpośrednio przy zabudowie mieszkaniowej. Najbliższe budynki mieszkalne zlokalizowane są ok. 570-1200 m od obszaru objętego projektem planu. Teren, na którym planowana jest realizacja zapisów planu miejscowego, to istniejąca już Legnicka Specjalna Strefa Ekonomiczna. Ponadto obszar objęty prognozą w obowiązującym planie również posiada przeznaczenie pod tereny zabudowy produkcyjnej i usługowej. Zmiany w zapisach projektu planu mają polegać na ich aktualizacji względem polityki przestrzennej gminy, ustalonej w Studium oraz przepisów ogólnych dotyczących terenu opracowania. W odległości 180 m od obszaru objętego projektem planu przebiega również autostrada A4.

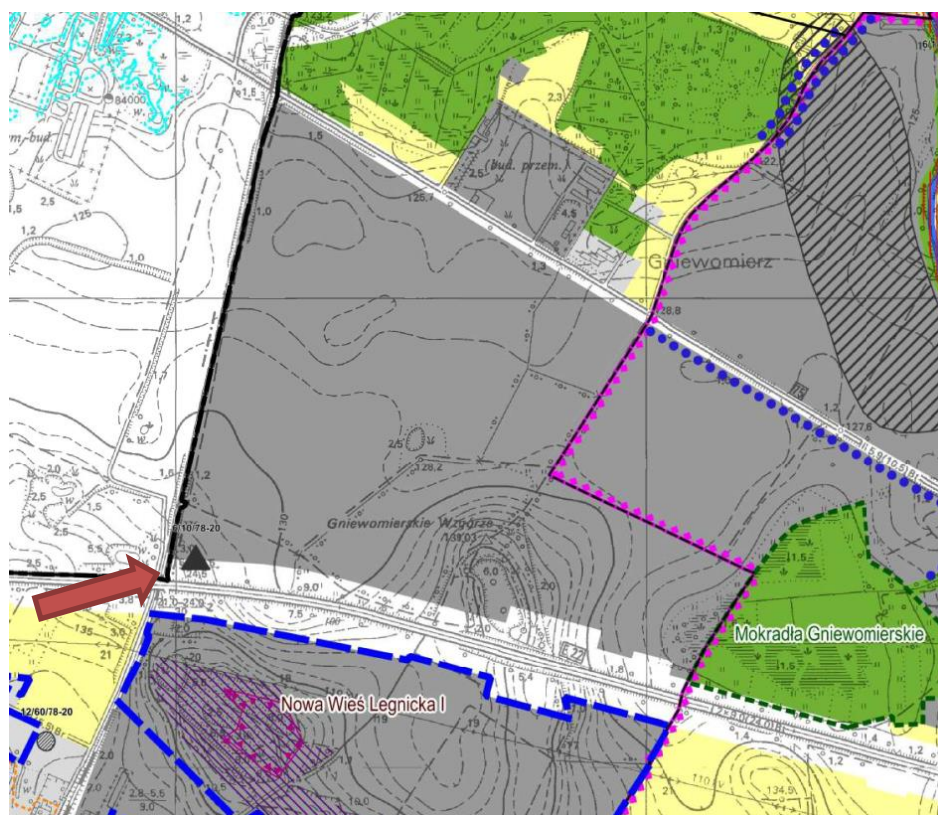
Realizacja projektowanych zmian może wiązać się z koniecznością przeprowadzenia prac budowlanych, które na krótki okres czasu mogą zmniejszyć jakość klimatu akustycznego. Nie powinno

być to zjawisko szczególnie uciążliwe i długotrwałe. Należy zachować zasady, które zostały określone w zapisach projektu zmiany planu. Ustalono, że tereny oznaczone na rysunku planu miejscowego symbolem PU należą pod tereny zabudowy produkcyjnej i usługowej. Obowiązek zapewnienia konkretnego standardu akustycznego powinien być zgodny z przepisami odrębnymi, t.j. Rozporządzeniem Ministra Środowiska z dnia 14 czerwca 2007 r. w sprawie dopuszczalnych poziomów hałasu w środowisku (t.j. Dz. U. 2014 poz. 112).

W przypadku braku realizacji projektowanego dokumentu nie przewiduje się negatywnego wpływu na klimat akustyczny terenu objętego prognozowaniem. Jednakże polityka przestrzenna gminy oraz przepisy ogólne dotyczące zagospodarowania terenu uległy znaczącym zmianom, w związku z czym wprowadzenie zmian w projekcie pozwoli na zaktualizowanie zapisów planu miejscowego.

6.11. Zasoby dziedzictwa kulturowego

Według Studium uwarunkowań i zagospodarowania przestrzennego gminy Legnickie Pole, zawierającej wykaz obszarów i obiektów oraz stanowisk archeologicznych wpisanych do rejestru zabytków lub ujętych w gminnej ewidencji zabytków, na obszarze objętym zmianą planu miejscowego znajduje się stanowisko archeologiczne nr 6/10/78-20 - II okres epoki brązu / cmentarzysko ciepłopalne.



Rysunek 15 Lokalizacja stanowiska archeologicznego nr 6/10/78-20 na terenie opracowania (źródło: wyrys ze Studium Uwarunkowań i Kierunków Zagospodarowania Przestrzennego Gminy Legnickie Pole, Mapa K.2. Kierunki. Środowisko przyrodniczo-kulturowe)

Realizacja projektowanych zapisów w połączeniu z stosowaniem się do zasad ochrony dziedzictwa kulturowego nie spowoduje niekorzystnych skutków dla obiektów objętych ochroną zabytkową. W przypadku braku realizacji projektowanego dokumentu nie przewiduje się znaczącego negatywnego wpływu na teren opracowania. Jednakże polityka przestrzenna gminy oraz przepisy ogólne dotyczące zagospodarowania terenu uległy znaczącym zmianom, w związku z czym wprowadzenie zmian w projekcie pozwoli na zaktualizowanie zapisów planu miejscowego.

6.12. Promieniowanie elektromagnetyczne oraz ryzyko wystąpienia awarii

Na obszarze opracowania nie zlokalizowano linii energetycznych średniego i wysokiego napięcia. Ze względu na przebieg gazociągu wysokiego ciśnienia - DN 300 PN 6,3 MPa oraz gazociągu średniego podwyższonego ciśnienia - DN 300 PN 1,6 MPa, w zapisach projektu planu miejscowego, wyznaczono strefę kontrolowaną wiążącą się z ograniczeniami w zabudowie i zagospodarowaniu terenów, której szerokość wynika z załącznika nr 2 tabela nr 3 Rozporządzenia Ministra Gospodarki z dnia 26 kwietnia 2013 r. w sprawie warunków technicznych, jakim powinny odpowiadać sieci gazowe i ich sytuowanie (Dz. U. z 2013 r. poz. 640) i wynosi 8 m od osi gazociągu. W strefie kontrolowanej gazociągów wysokiego ciśnienia, występują określone w przepisach odrębnych ograniczenia w zabudowie i zagospodarowaniu terenów, w tym zakaz sadzenia drzew i krzewów w odległości 3,0 m od osi gazociągu. Ponadto wszelkie prace w strefach kontrolowanych mogą być prowadzone tylko po wcześniejszym uzgodnieniu sposobu ich wykonania z właściwym operatorem sieci gazowej. W strefach kontrolowanych również nie należy wznosić obiektów budowlanych, urządzać stałych składów i magazynów oraz podejmować działań mogących spowodować uszkodzenia gazociągu podczas jego użytkowania.

Linie elektromagnetyczne najwyższych napięć znajdujące się na terenie gminy położone są w znacznej odległości od terenu objętego prognozą i nie stanowią zagrożenia. Wprowadzenie projektowanych zmian nie będzie generowało niekorzystnego promieniowania elektromagnetycznego, które może być szkodliwe dla zdrowia ludzi. W przypadku braku realizacji projektowanego dokumentu nie przewiduje się żadnych zmian w tym zakresie.

Na obszarze objętym projektem zmiany planu nie stwierdzono możliwości wystąpienia awarii przy zachowaniu zapisów projektu miejscowego planu. Inne ryzykowne zdarzenia mogą być spowodowane zdarzeniami losowymi, związanymi na przykład z pracami budowlanymi bądź transportem kołowym. Na tym etapie sporządzania dokumentu trudno jest przewidzieć możliwość ich wystąpienia. Brak realizacji projektowanego dokumentu nie ma znaczącego wpływu na możliwość wystąpienia awarii. Jednakże polityka przestrzenna gminy oraz przepisy ogólne dotyczące

zagospodarowania terenu uległy znaczącym zmianom, w związku z czym wprowadzenie zmian w projekcie pozwoli na zaktualizowanie zapisów planu miejscowego.

7. Transgraniczne oddziaływanie na środowisko

Oddziaływanie transgraniczne określa jakiekolwiek oddziaływanie na terenie danego państwa, spowodowane planowaną działalnością, która jest w całości lub częściowo położona na terenie innego państwa. Analizie podlegają inwestycje, w których ze względu na rozmiar przedsięwzięcia mogą powodować znaczące emisje lub zmiany w środowisku państw, w których są zlokalizowane. Realizacja ustaleń miejscowego planu zagospodarowania przestrzennego oraz zmiana planu nie powodują skutków środowiskowych, których charakter mogłyby posiadać znaczenie transgraniczne.

8. Cele ochrony środowiska ustanowione na międzynarodowym, wspólnotowym oraz krajowym szczeblu

Ochrona środowiska to jedno z nadrzędnych zadań, które powierzone zostało różnym szczeblom administracyjnym. Głównym celem jest zapewnienie ciągłości biologicznej, bezpieczeństwa ekologicznego oraz stosowanie się do zasad zrównoważonego rozwoju. Ważną rolę w odniesieniu do ochrony środowiska podczas sporządzania miejscowych planów zagospodarowania przestrzennego są zasady wynikające z dokumentów wyższego szczebla. Priorytety zawarte w dyrektywach Unii Europejskiej, porozumieniach międzynarodowych czy dokumentach rządowych i samorządowych mają wspomagać planowanie przestrzenne i jednostki za nie odpowiedzialne.

Podstawowym dokumentem ustanowionym na szczeblu międzynarodowym, do przestrzegania, którego Polska jest zobowiązana jest Agenda 30, która zawiera 17 celów zrównoważonego rozwoju, wśród których znajdują się również cele ochrony środowiska. Została przyjęta w 2015 roku, gdy wszystkie 193 państwa członkowskie ONZ jednogłośnie przyjęły rezolucję „Przekształcamy nasz świat: Agenda na rzecz zrównoważonego rozwoju 2030”.

Polska wchodząc do Unii Europejskiej została zobowiązana dostosować przepisy prawne do regulacji unijnych. Dokumentami rangi międzynarodowej, które stanowią podstawę do formułowania celów ochrony środowiska w programach krajowych są konwencje międzynarodowe. Poniżej przedstawiono niektóre z nich:

- ❖ Konwencja Berneńska- Konwencja o ochronie gatunków dzikiej flory i fauny europejskiej oraz ich siedlisk naturalnych, zawarta w Bernie w 1979r., nakładająca na poszczególne państwa obowiązek ochrony siedlisk dzikiej fauny na swoim terytorium, zwłaszcza gatunków ginących i zagrożonych, migrujących i endemicznych. Państwa, które ratyfikowały Konwencję zgadzają się

na ochronę siedlisk tych gatunków w swoich planach i polityce rozwoju oraz na zwrócenie szczególnej uwagi na obszary, które są ważne dla gatunków wędrownych.

- ❖ Konwencja o różnorodności biologicznej podpisana w Rio de Janeiro w 1992 r.;
- ❖ Konwencja Genewska podpisana w Oslo w sprawie transgranicznego zanieczyszczenia powietrza na dalekie odległości z 1979 r. wraz z II protokołem siarkowym z 1994 r.;
- ❖ Europejska Konwencja Krajobrazowa, sporządzona we Florencji dnia 20 października 2000 r.;
- ❖ Ramowa Konwencja Narodów Zjednoczonych w sprawie zmian klimatu z Rio de Janeiro – 1992 r.

Dodatkowo Unia Europejska przygotowała szereg aktów prawnych (uchwały, rozporządzenia oraz dyrektywy), które również mają na celu ochronę środowiska. Do tych najważniejszy należy zaliczyć:

- ❖ Dyrektywę Rady: 92/43/EWG z dnia 21 maja 1992 r. w sprawie ochrony siedlisk przyrodniczych oraz dzikiej fauny i flory;
- ❖ Dyrektywę Parlamentu Europejskiego i Rady 2009/147/WE z dnia 30 listopada 2009 r. w sprawie ochrony dzikiego ptactwa;
- ❖ Dyrektywę 96/62/EU z dnia 27 września 1996 r. w sprawie jakości powietrza;
- ❖ Dyrektywę 2001/42/WE Parlamentu Europejskiego i Rady z dnia 27 czerwca 2001 r. w sprawie oceny wpływu niektórych planów i programów na środowisko;
- ❖ Dyrektywa Parlamentu Europejskiego i Rady 2008/98/WE z dnia 19 listopada 2008 r. w sprawie odpadów oraz uchylająca niektóre dyrektywy.

Cele określone w powyższych dokumentach ustanowionych na szczeblu międzynarodowym są zbyt ogólne, aby odnieść się do celów studium ustanawianego dla polskiej gminy. Warto w związku z tym odnieść się do ustanowionych programów w zakresie ochrony środowiska. Do roku 2020 obowiązywał 7 Program Działań Wspólnoty Europejskiej w dziedzinie Środowiska przyjęty decyzją Parlamentu Europejskiego i Rady nr 1386/2013/UE w sprawie ogólnego unijnego programu działań do 2020 r. pod nazwą: „Dobra jakość życia z uwzględnieniem ograniczeń naszej planety” (Dz. Urz. L347 z 28.12.2013 r.). Państwa członkowskie były zobowiązane do podejmowania działań służących osiągnięciu celów priorytetowych Siódmego Programu.

Obecnie trwają prace nad podjęciem nowego programu, którego ramy czasowe zostały określone na lata 2021-2030. Jego główne założenia opierają się na przyspieszeniu przejścia Unii na gospodarkę neutralną dla klimatu, czystą, zasobooszczędną i restoratywną w sprawiedliwy i sprzyjający włączeniu społecznemu sposób oraz osiągnięcie celów środowiskowych oenztowskiej Agendy 2030 i jej celów zrównoważonego rozwoju, całkowicie zgodnych z celami środowiskowymi Europejskiego Zielonego Ładu. Ponadto mają na celu przyczynienie się do stworzenia lepiej zintegrowanych, spójnych, wielodyscyplinarnych ram monitorowania i sprawozdawczości dotyczących polityki ochrony środowiska i klimatu, z pełnym uwzględnieniem celów porozumienia paryskiego, celów zrównoważonego rozwoju i Europejskiego Zielonego Ładu.

Projekt dokumentu uwzględnia powyższe cele poprzez wprowadzenie zapisów dotyczących zasad modernizacji, rozbudowy i budowy systemu infrastruktury technicznej, m.in. w zakresie zaopatrzenia w ciepło. Rodzaje paliw i instalacji, w których następuje spalanie musi być zgodne z ustaleniami aktów prawa miejscowego, czyli m.in. uchwałą nr XLI/1407/17 Sejmiku Województwa Dolnośląskiego z dnia 30 listopada 2017 r. w sprawie wprowadzenia na obszarze województwa dolnośląskiego, z wyłączeniem Gminy Wrocław i uzdrowisk, ograniczeń i zakazów w zakresie eksploatacji instalacji, w których następuje spalanie paliw, która ma na celu zapobieganie negatywnemu oddziaływaniu na zdrowie ludzi i na środowisko, wprowadza się ograniczenia i zakazy w zakresie eksploatacji instalacji. Ponadto projekt dokumentu zakłada lokalizację terenów elektrowni słonecznych oraz ograniczenie niekontrolowanego rozrostu zabudowy na obszarze objętym opracowaniem, co jest związane z osiągnięciem celów 7, 11 i 13 Agendy 2030.

Dokumenty na szczeblu krajowym, które regulują zasady ochrony środowiska i których zapisy uwzględnione są w projekcie miejscowego planu zagospodarowania przestrzennego zostały przedstawione poniżej:

- ❖ Koncepcja Przestrzennego Zagospodarowania Kraju 2030;
- ❖ Strategia na Rzecz Odpowiedzialnego Rozwoju do roku 2020 (z perspektywą do 2030 r.);
- ❖ Długookresowa Strategia Rozwoju Kraju „Polska 2030. Trzecia fala nowoczesności”;
- ❖ Polityka ekologiczna państwa 2030;
- ❖ Polityka energetyczna Polski do 2030 roku;
- ❖ Krajowy Program Ochrony Powietrza do roku 2020 (z perspektywą do 2030).

Koncepcja Przestrzennego Zagospodarowania Kraju 2030

Koncepcja w swoim 4 celu zakłada kształtowanie struktur przestrzennych wspierających osiągnięcie i utrzymanie wysokiej jakości środowiska przyrodniczego i walorów krajobrazowych Polski. Jednymi z kierunków działań do osiągnięcia w/w celu są:

- ❖ zaspokojenie bieżących potrzeb rozwojowych społeczeństwa w drodze najmniejszych konfliktów ekologicznych i społecznych;
- ❖ zabezpieczenie możliwości dalszego rozwoju społeczno-gospodarczego w oparciu o zachowanie w dobrym stanie zasobów naturalnych, kulturowych i lokalnych walorów środowiska;
- ❖ zapewnienie racjonalnego powiązania rozwoju społeczno-gospodarczego z ochroną zasobów wodnych i ich dostępnością.

Głównym z przeznaczeń terenów wyznaczonych w projekcie planu są tereny zabudowy produkcyjnej i usługowej. Teren objęty projektem planu leży na terenie Legnickiej Specjalnej Strefy Ekonomicznej – Obszar Legnickie Pole I. Projekt planu ma na celu aktualizację przepisów zgodnie z polityką przestrzenną zapisaną w studium gminy Legnickie Pole oraz z przepisami ogólnymi, dotyczącymi m.in. stref kontrolowanych od gazociągów. LSSE stanowi miejsca pracy dla mieszkańców

gminy i pozwala na rozwój społeczeństwa zarówno gospodarczy jak i społeczny. Uaktualnienie zapisów pozwoli na efektywniejsze wykorzystanie terenów objętych planem.

Strategia na Rzecz Odpowiedzialnego Rozwoju do roku 2020 (z perspektywą do 2030 r.)

Ustalenia projektu planu miejscowego zagospodarowania przestrzennego realizują kierunki interwencji wskazane w celu „Rozwój potencjału środowiska na rzecz obywateli i przedsiębiorców”:

- ❖ likwidacja źródeł emisji zanieczyszczeń powietrza lub istotne zmniejszenie ich oddziaływania;
- ❖ oddziaływanie na jakość życia w zakresie klimatu akustycznego i oddziaływania pól elektromagnetycznych.

Nawiązując do powyższego, zgodnie z zapisami projektu planu, rodzaje paliw i instalacji, w których następuje spalanie musi być zgodne z ustaleniami aktów prawa miejscowego, czyli m.in. uchwałą nr XLI/1407/17 Sejmiku Województwa Dolnośląskiego z dnia 30 listopada 2017 r. w sprawie wprowadzenia na obszarze województwa dolnośląskiego, z wyłączeniem Gminy Wrocław i uzdrowisk, ograniczeń i zakazów w zakresie eksploatacji instalacji, w których następuje spalanie paliw, która ma na celu zapobieganie negatywnemu oddziaływaniu na zdrowie ludzi i na środowisko, wprowadza się ograniczenia i zakazy w zakresie eksploatacji instalacji. Jeżeli chodzi o klimat akustyczny, to planowane przeznaczenie terenów objętych projektem planu pod tereny zabudowy produkcyjnej i usługowej nie powinno generować hałasu, który przekroczył by określone w Rozporządzeniu Ministra Środowiska z dnia 14 czerwca 2007 r. (t.j. Dz. U. 2014 poz. 112) dopuszczalne poziomy hałasu dla zabudowy mieszkaniowej położonej w odległości ok. 570-1200 m od obszaru planu miejscowego.

Długookresowa Strategia Rozwoju Kraju „Polska 2030. Trzecia Fala Nowoczesności”

Projekt miejscowego planu zagospodarowania przestrzennego realizuje kierunki interwencji wskazane w Celu 7 Strategii – Zapewnienie bezpieczeństwa energetycznego oraz ochrona i poprawa stanu Środowiska:

- ❖ Modernizacja infrastruktury i bezpieczeństwo energetyczne,
- ❖ Modernizacja sieci elektroenergetycznych i ciepłowniczych,
- ❖ Stworzenie zachęt przyspieszających rozwój zielonej gospodarki,
- ❖ Zwiększenie poziomu ochrony środowiska.

Polityka ekologiczna państwa 2030

Projekt miejscowego planu zagospodarowania przestrzennego realizuje kierunki interwencji określone dla celu:

- ❖ „Środowisko i zdrowie. Poprawa jakości środowiska i bezpieczeństwa ekologicznego”:
 - likwidacja źródeł emisji zanieczyszczeń do powietrza lub istotne zmniejszenie ich oddziaływania;
 - zrównoważone gospodarowanie wodami, w tym zapewnienie dostępu do czystej wody dla społeczeństwa i gospodarki oraz osiągnięcie dobrego stanu wód;

Powyższe cele są zapewnione zarówno poprzez w/w zapisy projektu planu dotyczące:

- ❖ rodzaju paliw i instalacji, w których następuje spalanie, które muszą być zgodne z ustaleniami aktów prawa miejscowego,
- ❖ odprowadzania wód opadowych i roztopowych do kanalizacji deszczowej,
- ❖ stosowania studni chłonnych oraz odprowadzania wód opadowych i roztopowych na nieutwardzony teren działki budowlanej,
- ❖ odprowadzania wód do cieków i zbiorników retencyjnych.

Polityka energetyczna Polski do 2030 roku

Ustalenia projektu planu realizują głównie cele „Polityki” poprzez zadania z zakresu poprawy jakości powietrza ze względu na przekroczenie dopuszczalnych poziomów zanieczyszczeń w powietrzu:

- ❖ Kierunek – ograniczenie oddziaływania energetyki na środowisko:
 - ograniczenie emisji CO₂ przy zachowaniu wysokiego poziomu bezpieczeństwa energetycznego,
 - ograniczenie emisji SO₂ i NO_x oraz pyłów (w tym PM10 i PM2,5) do poziomów wynikających z obecnych i projektowanych regulacji unijnych,
 - ograniczanie negatywnego oddziaływania energetyki na stan wód powierzchniowych i podziemnych,
 - zmiana struktury wytwarzania energii w kierunku technologii niskoemisyjnych.

Powyższe cele są zapewnione zarówno poprzez w/w zapisy projektu planu dotyczące:

- ❖ rodzaju paliw i instalacji, w których następuje spalanie, które muszą być zgodne z ustaleniami aktów prawa miejscowego;
- ❖ odprowadzania wód opadowych i roztopowych do kanalizacji deszczowej,
- ❖ stosowania studni chłonnych oraz odprowadzania wód opadowych i roztopowych na nieutwardzony teren działki budowlanej,
- ❖ odprowadzania wód do cieków i zbiorników retencyjnych.

Krajowy Program Ochrony Powietrza do roku 2020 (z perspektywą do 2030)

Głównym celem Krajowego Programu Ochrony Powietrza (KPOP) jest poprawa jakości powietrza na terenie Polski, a w szczególności na obszarach, gdzie stwierdzone zostały przekroczenia standardów jakości. Zgodnie z założeniami KPOP ma to nastąpić poprzez osiągnięcie, w możliwie najkrótszym czasie, dopuszczalnych poziomów pyłu zawieszonego i innych substancji szkodliwych w powietrzu, wymaganych przepisami prawa, a w perspektywie do 2030 r. – poziomów wskazywanych przez Światową Organizację Zdrowia. Projekt planu zakłada realizację zadań w zakresie poprawy stanu i jakości powietrza, tak by osiągnąć dopuszczalne poziomy pyłu zawieszonego i innych substancji szkodliwych w powietrzu. Ten cel jest spełniany poprzez zapisy projektu planu dotyczące zasad modernizacji, rozbudowy i budowy systemu infrastruktury technicznej.

Głównym założeniem wszystkich wymienionych wyżej dokumentów jest zrównoważony rozwój. Podstawą tego jest kształtowanie polityki przestrzennej oraz działania prowadzące do integracji polityki, gospodarki oraz społeczeństwa w sposób nienaruszający zasoby i walory środowiska oraz procesy przyrodnicze. Zasady zapisane w dokumentach krajowych mają swoje częściowe odzwierciedlenie w zapisach miejscowych planów zagospodarowania przestrzennego dotyczących zasad ochrony środowiska, przyrody i krajobrazu, ochrony dziedzictwa kulturowego i zabytków, modernizacji,

rozbudowy i budowy systemów infrastruktury technicznej, szczególnie mówiących o odprowadzaniu ścieków, wód opadowych i roztopowych oraz zaopatrzeniu w energię elektryczną i ciepło.

Ponadto zapisy miejscowych planów często odnoszą się do celów ochrony środowiska, które zostały ustanowione na szczeblach: wojewódzkim, powiatowym oraz gminnym. Poniżej przedstawiono najważniejsze z nich:

- ❖ Strategia Rozwoju Województwa Dolnośląskiego 2020 przyjęta Uchwałą Nr XXXII/932/13 Sejmiku Województwa Dolnośląskiego z dnia 28 lutego 2013 r.;
- ❖ Plan Zagospodarowania Przestrzennego Województwa Dolnośląskiego (2020) przyjęty Uchwałą nr XIX/482/20 Sejmiku Województwa Dolnośląskiego z dnia 16 czerwca 2020 r.;
- ❖ Studium uwarunkowań i kierunków zagospodarowania przestrzennego gminy Legnickie Pole – Uchwała Rady Gminy Legnickie Pole Nr IV.30.2019 z dnia 29 stycznia 2019 r.;
- ❖ Strategia Rozwoju Gminy Legnickie Pole na lata 2014-2020;
- ❖ Program Ochrony Środowiska dla Gminy Legnickie Pole na lata 2021-2024 z perspektywą do roku 2028, Uchwała nr XXXVI/312/2021 Rady Gminy w Legnickim Polu z dnia 28 grudnia 2021 r..

9. Problem ochrony środowiska w odniesieniu do projektu zmiany planu

W przypadku realizacji projektowanych zmian w planie miejscowym nie przewiduje się znaczącego negatywnego wpływu na środowisko przyrodnicze. Nie została przewidziana żadna znacząca ingerencja na terenie opracowania wynikająca z dopuszczenia określonych z zapisach przeznaczeń terenu, pod warunkiem stosowania się do przepisów projektu zmiany planu oraz obowiązującego planu miejscowego, które nie podlegają zmianie. W związku z czym, nie przewiduje się dodatkowych rozwiązań alternatywnych mających na celu niwelowanie negatywnego wpływu na teren objęty prognozą, jednakże w rozdziale 12 przedstawiono przykładowe zadanie mogące mieć ograniczający lub niwelujący wpływ na negatywne skutki wynikające głównie z pracy budowlanych na etapie realizacji. Rekomendacją jaką można udzielić władarzom gminy jest sporządzenia aktualnej inwentaryzacji środowiska, która pozwoli na zlokalizowanie na terenie gminy gatunków flory oraz fauny podlegających ochronie gatunkowej.

10. Przewidywane oddziaływanie na terenie opracowania

10.1. Oddziaływanie na poszczególne elementy środowiska

Poniższe zestawienie tabelaryczne przedstawia przewidywane oddziaływanie na poszczególne elementy środowiska przyrodniczego i kulturowego obszaru objętego projektowaną zmianą planu miejscowego zagospodarowani przestrzennego obszarów przemysłowo-składowo-usługowych w północnej części obrębu Nowa Wieś Legnicka w gminie Legnickie Pole.

Tabela 3 - Przewidywane oddziaływanie na poszczególne elementy środowiska (źródło: opracowanie własne)

Przewidywane oddziaływanie	Elementy środowiska												
	Ludzie	Zwierzęta	Rośliny	Różnorodność biologiczna	Krajobraz	Obszary chronione	Zasoby naturalne	Powietrze	Woda	Klimat	Powierzchnia ziemi	Klimat akustyczny	Zabytki i dobra materialne
Rodzaj													
Bezpośrednie	+	0	0	0	0	0	0	0	0	0	0	0	0
Pośrednie	0	-	-	-	0	0	0	0	0	0	-	-	0
Wtórne	0	0	+	+	0	0	0	0	0	0	0	0	0
Skumulowane	0	0	0	0	0	0	0	0	0	0	0	0	0
Czas trwania													
Krótkoterminowe	0	0	-	-	0	0	0	0	0	0	-	0	0
Średnioterminowe	0	0	0	0	0	0	0	0	0	0	0	0	0
Długoterminowe	+	-	+	+	0	0	0	0	0	0	0	-	0
Częstotliwość													
Stałe	+	-	+	+	0	0	0	0	0	0	0	-	0
Chwilowe	0	0	-	-	0	0	0	0	0	0	-	0	0
Zasięg													
Miejscowe	+	-	-/+	-/+	0	0	0	0	0	0	-	-	0
Ponadlokalne	0	0	0	0	0	0	0	0	0	0	0	0	0
Regionalne	0	0	0	0	0	0	0	0	0	0	0	0	0
Charakter zmian													
Korzystne	+	0	+	+	0	0	0	0	0	0	0	0	0
bez znaczenia	0	-	-	-	0	0	0	0	0	0	-	-	0
Niekorzystne	0	0	0	0	0	0	0	0	0	0	0	0	0

Legenda:

- ❖ + pozytywne oddziaływanie
- ❖ 0 brak oddziaływania lub oddziaływanie bez znaczenia
- ❖ - negatywne oddziaływanie

Oddziaływanie bezpośrednie będzie miało jedynie charakter lokalny. Wprowadzone zmiany, pomimo oddziaływań pośrednich polegających głównie na pracach budowlanych lub remontowych, które mogą chwilowo niekorzystnie wpłynąć na obszar opracowania, będą korzystne i długotrwałe. Podczas realizacji projektowanej zmiany, ustalenia planu miejscowego będą wywierać różny wpływ na poszczególne elementy środowiska oraz na ich relacje między sobą. W poniższym zestawieniu tabelarycznym przedstawiono oddziaływanie określonego sposobu zagospodarowania na elementy środowiska. Wpływ został przedstawiony za pomocą poniższych symboli:

- ❖ rodzaj oddziaływania:
P – pozytywne, N – negatywne
- ❖ trwałość oddziaływania:
K – krótkotrwałe, D – długotrwałe
- ❖ źródło oddziaływania:
Op – pośrednie, Ob – bezpośrednie
- ❖ znaczenie oddziaływania:
✧ - oddziaływanie bez znaczenia

Tabela 4 - Oddziaływanie określonego sposobu zagospodarowania na elementy środowiska (źródło: opracowanie własne)

Element środowiska	Oddziaływanie określonego sposobu zagospodarowania na konkretny element środowiska
Ludzie	P, D, Ob
Zwierzęta	N, D, Op, ⇨
Rośliny	N/P, K/D, Op
Różnorodność biologiczna	N/P, K/D, Op
Krajobraz	⇨
Obszary chronione	Brak oddziaływania
Zasoby naturalne	Brak oddziaływania
Powietrze	Brak oddziaływania
Woda	Brak oddziaływania
Klimat	Brak oddziaływania
Powierzchnia ziemi	N, K, Op, ⇨
Klimat akustyczny	N, D, Op, ⇨
Zabytki i dobra materialne	Brak oddziaływania

10.2. Wpływ ustaleń projektu zmiany planu miejscowego na poszczególne elementy środowiska

10.2.1. Zdrowie i życie ludzi

Wprowadzane zmiany będą polegać na zaktualizowaniu zapisów projektu planu miejscowego w taki sposób aby były one zgodne z polityką przestrzenną gminy oraz przepisami ogólnymi dotyczące zagospodarowania terenu, które uległy znaczącym zmianom. Zmiana przewidziana na terenach objętych prognozowaniem stwarza możliwość wykorzystania terenów w bardziej efektywny sposób. Pozytywnie na ludzi, a w tym na ich rozwój społeczno-gospodarczy, ze względu na stworzenie kolejnych miejsc pracy na terenie LSSE.

Oddziaływanie na ludność może zachodzić w zakresie hałasu komunikacyjnego oraz adaptacji w krajobrazie w związku z zabudową produkcyjną i usługową. Istnieje możliwość ekspozycji ludzi na hałas w związku z obsługą terenu przeznaczonego pod zabudowę produkcyjną i usługową przez samochody dostawcze jak i pracujące maszyny oraz urządzenia. Z tego względu zaleca się projektowanie terenu w taki sposób, by odsunąć tereny komunikacji oraz zabudowy produkcyjnej i usługowej od terenów zabudowy mieszkaniowej. Ponadto ruch samochodowy ze zmienną strukturą i natężeniem stanowił będzie mobilne źródło emisji zanieczyszczeń. Ze spalania paliw w silnikach pojazdów emitowane będą różnego rodzaju zanieczyszczenia. Ryzyko związane z hałasem będzie występowało podczas etapu realizacji ustaleń projektu planu oraz podczas etapu eksploatacji w zakresie ruchu samochodowego. Ustalenia projektu planu powinny być zgodne z Rozporządzeniem Ministra Środowiska z dnia 14 czerwca 2007 r. w sprawie dopuszczalnych poziomów hałasu w środowisku (Dz. U. 2014 poz. 112) i nie powodować przekroczeń określonych poziomów hałasu dla sąsiedniej zabudowy mieszkaniowej. Podczas realizacji ustaleń projektu planu miejscowego należy przewidzieć występowanie uciążliwości

wynikających z pracy ciężkiego sprzętu. Jednakże emisje zanieczyszczeń przedostających się do powietrza, hałas i wibracje mają charakter przejściowy i jeżeli prace zostaną właściwie zorganizowane i dozorowane nie powinny powodować dużej uciążliwości.

Projekt planu zawiera zapisy dotyczące przeznaczenia terenów pod zabudowę produkcyjną i usługową, które zezwalają m. in. na lokalizację usług, obsługę maszyn i pojazdów, lokalizację produkcji i magazynowanie, budynki gospodarcze i garaże wolnostojące, a także na ciągi komunikacyjne. Zgodnie z art. 144 ustawy z dnia 27 kwietnia 2001 r. Prawo ochrony środowiska (t.j. Dz. U. z 2020 r., poz. 1219 ze zm.), *„eksploatacja instalacji powodująca wprowadzanie gazów lub pyłów do powietrza, emisję hałasu oraz wytwarzanie pól elektromagnetycznych nie powinna powodować przekroczenia standardów jakości środowiska poza terenem, do którego prowadzący instalację ma tytuł prawny. Jeżeli w związku z funkcjonowaniem instalacji utworzono obszar ograniczonego użytkowania, eksploatacja instalacji nie powinna powodować przekroczenia standardów jakości środowiska poza tym obszarem.”*. Ponadto, art. 145 w/w ustawy określa do czego zobowiązani są prowadzący instalację i użytkownicy urządzeń.

Zapisy projektu planu nie wykluczają lokalizacji przedsięwzięć mogących znacząco oddziaływać na środowisko, które zawarte są w katalogu ujętym w rozporządzeniu Rady Ministrów z dnia 10 września 2019 r. w sprawie przedsięwzięć mogących znacząco oddziaływać na środowisko (Dz. U. z 2019 r., poz. 1839). Lokalizacja tego typu przedsięwzięć może wiązać się z znaczącym oddziaływaniem na tereny objęte miejscowym planem, jak również z możliwością różnego typu awarii. Jednakże na etapie projektu planu, nie znając dokładnie planowanych inwestycji, można stwierdzić, że przy dostępnych na rynku technologiach i stosowaniu przepisów odrębnych, zostaną zachowane wszystkie wymagania pozwalające na zachowanie bezpieczeństwa ludności. Ponadto, przy próbie lokalizacji nowych lub rozbudowie/modernizacji przedsięwzięć zwartych katalogu ujętym w/w rozporządzeniu, wymagane będzie uzyskanie decyzji o środowiskowych uwarunkowaniach, gdzie odpowiedni organ będzie mógł przeprowadzić procedurę oceny oddziaływania na środowisko i zapoznać się z raportem o oddziaływaniu przedsięwzięcia na środowisko oraz kartą informacyjną przedsięwzięcia.

10.2.2. Fauna i Flora

Na terenie opracowania znaczną powierzchnię stanowią grunty przekształcone antropogenicznie. Obszar objęty projektem planu zlokalizowany jest na terenie Legnickiej Specjalnej Strefy Ekonomicznej. Roślinność na obszarze objętym projektem miejscowego planu to głównie gatunki związane z agrocenozami, czyli dobrze znoszące obecność człowieka oraz jego działalność. Nie zidentyfikowano gatunków fauny i flory występujących na terenie objęty prognozą, które byłyby objęte całkowitą lub częściową ścisłą ochroną. Ustalono, że teren opracowania nie znajduje się na obszarach Natura 2000.

Planowane ustalenia wpłyną na florę oraz faunę występującą na terenie objętym prognozą. W początkowym etapie realizacji prace budowlane lub remontowe mogą wpłynąć negatywnie na istniejącą roślinność i lokalne gatunki zwierząt. Natomiast po zagospodarowaniu terenu istnieje możliwość utworzenia nowych nasadzeń, które zrekompensują wcześniejszą stratę. Ponadto określone w zapisach projektu zmiany planu minimalne wartości wskaźnika powierzchni biologicznie czynnej pozwolą na uzupełnienie roślinności na działkach budowlanych. Tereny oznaczone symbolem PU nie będą posiadały warunków sprzyjających do rozwoju zarówno w stosunku do fauny jak i flory. Jednak należy zauważyć, że planowane przeznaczenie terenów pod zabudowę produkcyjną i usługową dotyczy terenów, które częściowo są już zabudowane i zlokalizowane są w istniejącej Legnickiej Specjalnej Strefie Ekonomicznej. Na obszarze LSSE aktualnie występują jedynie zieleń uzupełniająca. Na faunę, która aktualnie może czasowo pojawiać się na obszarze opracowania, pośredni niekorzystny wpływ mogą mieć również wcześniej wspomniane prace budowlane. Jednak w związku z brakiem aktualnej inwentaryzacji przyrodniczej, istnieją trudności w określeniu czy na obszarze objętym projektem zmiany planu występują jakiegokolwiek gatunki, które wymagają ochrony prawnej. Podczas realizacji określonych przeznaczeń terenu należy świadomie podejmować decyzje i pamiętać o zasadach zrównoważonego rozwoju. Ważne jest, aby dotrzymać minimalnych wartości wskaźnika powierzchni biologicznie czynnej co pozwoli na zachowanie równowagi w środowisku. Ponadto ustalone kategorie przeznaczeń na terenie opracowania pozwalają ograniczyć rozrastanie się zabudowy miejskiej, co przekłada się na pozytywny wpływ na środowisko.

10.2.3. Różnorodność biologiczna

Początkowo, ze względu na możliwość prowadzenia prac budowlanych lub remontowych, na terenie opracowania różnorodność biologiczna może zostać zmniejszona w wyniku budowy lub rozbudowy budynków produkcyjnych i usługowych. W przypadku realizacji planowanych zmian istnieje też możliwość zwiększenia różnorodności biologicznej poprzez nowe nasadzenia oraz prace pielęgnacyjne zieleni znajdującej się na terenie opracowania. Wykorzystanie wolnej powierzchni biologicznie czynnej lub jej zwiększenie będzie miało pozytywny odbiór wizualny. Podczas realizacji określonych przeznaczeń terenu należy świadomie podejmować decyzje i pamiętać o zasadach zrównoważonego rozwoju. Ważne jest, aby nie przekroczyć wyżej wspomnianych minimalnych wartości wskaźnika powierzchni biologicznie czynnej co pozwoli na zachowanie równowagi w środowisku.

10.2.4. Krajobraz

Ze względu na brak audytu krajobrazowego dla województwa dolnośląskiego, na przedmiotowym obszarze brak rekomendacji i wniosków zawartych w audycie krajobrazowym a także nie wskazuje się krajobrazów priorytetowych. Projekt planu ogranicza wysokość budynków oraz budowli

i nie wprowadza dominant krajobrazowych. Realizacja projektowanych zmian będzie miała bezpośredni wpływ na krajobraz na danym obszarze oraz przewiduje się, że jego charakter będzie pozytywny, ze względu na lokalizację obszaru planu. Tereny przeznaczone pod zabudowę produkcyjną i usługową zlokalizowane są w LSSE, której obszar stanowi krajobraz strefy przemysłowej, więc przeznaczenie znaczącej części terenów objętych planem pod funkcję produkcyjną i usługową stanowi uzupełnienie tego krajobrazu. Zmiany zapisów planu mogą prowadzić do prac budowlanych lub remontowych związanych z nowo planowanymi terenami, m.in. zabudową produkcyjną i usługową. Aby nie wpływać negatywnie na ład przestrzenny należy stosować się do przepisów zawartych w projekcie zmiany planu dla całego obszaru objętego zmianą planu.

10.2.5. Obszary chronione i zasoby naturalne

Na terenie objętym projektem planu nie występują obszary prawnie chronione, wyznaczony na mocy ustawy z dnia 16 kwietnia 2004 r. o ochronie przyrody (t.j. Dz. U. z 2021 r., poz. 1098 ze zm.).

Najbliższymi znajdującymi formami ochrony są:

- ❖ oddalony o ok. 300 m użytek ekologiczny Trzcinowisko przy ul. Gniewomierskiej,
- ❖ oddalony o ok. 500 m użytek ekologiczny Trzcinowisko przy ul. Miejskiej,
- ❖ oddalony o ok. 500 m zespół przyrodniczo-krajobrazowy Mokradła Gniewomierskie,

Odnosząc się do planowanego terenu zabudowy produkcyjnej i usługowej, warto zauważyć, że planowane przeznaczenie oznaczone na rysunku planu symbolem PU zajmuje powierzchnię **ok. 52,39 ha**, więc realizacja zapisów odnośnie planowanego przeznaczenia nie będzie wymagała uzyskania decyzji o środowiskowych uwarunkowaniach, w procedurze której, odpowiedni organ bada oddziaływanie konkretnego przedsięwzięcia na środowisko w oparciu o przedstawione dokumenty, w tym raport oddziaływania na środowisko oraz kartę informacyjną przedsięwzięcia. Lokalizacja terenu zabudowy produkcyjnej i usługowej o takiej powierzchni jest zgodna z przepisami odrębnymi, tj. Rozporządzeniem Rady Ministrów z dnia 10 września 2019 r. w sprawie przedsięwzięć mogących znacząco oddziaływać na środowisko (Dz. U. z 2019 r., poz. 1839), w którym określono, iż:

- ❖ **zabudowa usługowa objęta ustaleniami miejscowego planu zagospodarowania przestrzennego albo miejscowego planu odbudowy zlokalizowana na obszarach nieobjętych formami ochrony przyrody (ustanowionych na mocy ustawy z dnia 16 kwietnia 2004 r. o ochronie przyrody (Dz. U. z 2021 r. poz. 1098 ze zm.)) do 4,0 ha nie stanowi przedsięwzięć mogących potencjalnie znacząco oddziaływać na środowisko;**
- ❖ **zabudowa przemysłowa zlokalizowana na obszarach nieobjętych formami ochrony przyrody (ustanowionych na mocy ustawy z dnia 16 kwietnia 2004 r. o ochronie przyrody (Dz. U. z 2021 r.**

poz. 1098 ze zm.)) **do 1,0 ha nie stanowi przedsięwzięć mogących potencjalnie znacząco oddziaływać na środowisko.**

Podsumowując, w świetle przepisów odrębnych, które regulują lokalizację zabudowy produkcyjnej i usługowej istnieje możliwość zrealizowania zapisów planu miejscowego w stopniu, który nie będzie powodował negatywnego wpływu na obszary prawnie chronione.

10.2.6. Powietrze, woda i klimat

Realizacja projektowanych zmian nie ma bezpośredniego wpływu na powietrze, wodę oraz klimat przy zachowaniu przepisów zawartych w projekcie zmiany planu. Na stan aerosanitarny wpływać będzie ruch kołowego, który jest źródłem zanieczyszczeń komunikacyjnych. Również na etapie budowy wystąpi podwyższona emisja spalin związana z użytkowaniem pojazdów samochodowych i sprzętu budowlanego. W czasie prowadzenia prac budowlanych składowane masy ziemne będą źródłem emisji nieorganicznej pyłów do powietrza.

Dla wód powierzchniowych i podziemnych istnieją m.in. następujące zagrożenia:

- ❖ emisja zanieczyszczeń związanych z pracami budowlanymi - nieodpowiednie zabezpieczenie podłoża do magazynowania materiałów budowlanych, wyciek substancji ropopochodnych z maszyn budowlanych;
- ❖ w czasie silnych wiatrów - pylenie z odkrytych powierzchni gruntów;
- ❖ niebezpieczeństwo zanieczyszczenia powietrza a pośrednio wód, związane z ogrzewaniem budynków;
- ❖ niebezpieczeństwo zanieczyszczenia związane ze wzrostem wytwarzanych odpadów i ścieków komunalnych - niebezpieczeństwo przedostania się zanieczyszczeń ze względu na nieprawidłowe przechowywanie odpadów komunalnych przed wywozem z nieruchomości oraz związane z wyciekami z wadliwej kanalizacji sanitarnej lub zbiornika bezodpływowego na ścieki;
- ❖ emisja zanieczyszczeń związanych z ruchem samochodowym;
- ❖ zabudowa, uszczelnienie powierzchni – zmniejszenie infiltracji;
- ❖ niebezpieczeństwo obniżenia poziomu wód gruntowych ze względu na zwiększenie poboru wody;
- ❖ planowana zabudowa produkcyjna i usługowa oraz parkingi w warunkach awaryjnych może spowodować zagrożenie zanieczyszczenia wód podziemnych substancjami ropopochodnymi pochodzącymi z zanieczyszczeń komunikacyjnych. W trakcie eksploatacji obiektu należy zabezpieczyć odprowadzenie ścieków z terenów parkingów, placów i dróg wewnętrznych oraz bezwzględnie przestrzegać reżimu eksploatacyjnego.

Ustalenia planu w zakresie systemu odprowadzania wód opadowych i roztopowych określa dopuszczenie stosowania rozwiązań polegających na zagospodarowaniu całości lub części wód w miejscu opadu, w szczególności poprzez gospodarcze wykorzystanie, odparowanie, rozsączanie do gruntu lub retencjonowanie na działce budowlanej wraz ze spowolnieniem ich odpływu do odbiornika. W przypadku braku możliwości w/w należy odprowadzić wody opadowe i roztopowe do sieci deszczowej. Stosowanie się do przepisów prawnych dotyczących ochrony środowiska oraz stosowanie odpowiednich metod, materiałów i technologii, zapewni ochronę środowiska wodnego i jakości powietrza atmosferycznego. Realizacja projektowanych zmian nie będzie znacząco negatywnie wpływać na teren opracowania przy zachowaniu przepisów zawartych w projekcie zmiany planu. Określają one zasady ochrony środowiska, przyrody oraz krajobrazu a także zasady modernizacji, rozbudowy i budowy systemów infrastruktury technicznej. W związku z czym nie przewiduje się znaczącego negatywnego oddziaływania na wyżej wymienione elementy środowiska.

10.2.7. Powierzchnia ziemi

Przewiduje się wpływ realizacji ustaleń projektu planu na powierzchnię terenu i pokrywę glebową:

- ❖ na etapie realizacji - emisja zanieczyszczeń związanych z pracami budowlanymi;
- ❖ zmiana przeznaczenia gruntów;
- ❖ emisja zanieczyszczeń wywołanych ogrzewaniem budynków;
- ❖ wzrost wytwarzanych odpadów i ścieków komunalnych;
- ❖ emisja zanieczyszczeń związana z ruchem samochodowym;
- ❖ zniszczenie pokrywy glebowej poprzez zabudowę;
- ❖ planowana zabudowa produkcyjna i usługowa oraz parkingi w warunkach awaryjnych może spowodować zagrożenie zanieczyszczenia gleb substancjami ropopochodnymi pochodzącymi z zanieczyszczeń komunikacyjnych. W trakcie eksploatacji obiektu należy zabezpieczyć tereny parkingów, placów i dróg wewnętrznych oraz bezwzględnie przestrzegać reżimu eksploatacyjnego.

Prace w kierunku posadowienia zabudowy będą wiązać się przemieszczeniem mas ziemnych. W wyniku realizacji różnych funkcji na etapie inwestycyjnym należy spodziewać się typowych prac budowlanych lub remontowych, prowadzących do przekształcenia obszaru, prace te będą miały charakter przejściowy, a w wyniku ich przeprowadzenia należy prognozować m.in.: przekształcenie przypowierzchniowych struktur geologicznych, związane z wykonywanymi pracami ziemnymi oraz likwidację aktualnej roślinności w miejscu posadowienia nowych budynków oraz budowy dróg. Przewiduje się, że prace te nie będą mieć dużego zakresu.

10.2.8. Klimat akustyczny

Ponadnormatywne dźwięki, będą oddziaływać negatywnie na etapie realizacji ustaleń projektu planu oraz w zakresie ruchu samochodowego, a także na terenach zabudowy produkcyjnej i usługowej na etapie eksploatacji. Ustalenia projektu planu powinny być zgodne z Rozporządzeniem Ministra Środowiska z dnia 14 czerwca 2007 r. w sprawie dopuszczalnych poziomów hałasu w środowisku (Dz. U. 2014 poz. 112) i nie powinny przekroczyć określonych poziomów dla znajdującej się w pobliżu zabudowy mieszkaniowej. Prace związane z budową mają jednak charakter czasowy, a ich czas jest relatywnie krótki. Po zakończeniu realizacji, planowana inwestycja powinna być monitorowana w zakresie emisji hałasu. Przewiduje się, że hałas komunikacyjny od dróg wraz z pracą silników samochodowych, a także prace prowadzone na terenach zabudowy produkcyjnej i usługowej, na terenie objętym projektem planu, mogą spowodować zagrożenie hałasem. Należy przestrzegać zapisów zawartych w projekcie planu dotyczących terenów podlegających ochronie akustycznej zgodnie z przepisami odrębnymi.

10.2.9. Zabytki i dobra materialne

Na terenie opracowania zlokalizowane jest stanowisko archeologiczne nr 6/10/78-20. Realizacja projektowanych zapisów w połączeniu z stosowaniem się do zasad ochrony dziedzictwa kulturowego nie spowoduje niekorzystnych skutków dla obiektów objętych ochroną zabytkową. Dla stanowisk archeologicznych projekt planu wprowadza odpowiednie ustalenia zapewniające ich właściwą ochronę. Ocenia się brak negatywnego oddziaływania postanowień projektu planu na zabytki i dobra materialne.

10.3. Ocena oddziaływania

Charakter wprowadzanych zmian będzie w większej części korzystny, jedynie w trakcie prac budowlanych część komponentów środowiska może zostać obciążona wpływem chwilowo niekorzystnym. Możliwe prace wiązać się będą głównie budową nowo planowanej zabudowy produkcyjnej i usługowej oraz modernizacją terenów ich otaczających. Przewidzieć można również zwiększenie powierzchni biologicznie czynnej oraz różnorodności biologicznej poprzez utworzenie nowych nasadzeń. Czas trwania oddziaływania można zarówno określić jako krótkotrwały odnoszący się do prac budowlanych lub remontowych oraz długotrwały związany z pełnieniem przez teren opracowania nowo nadanych funkcji. Podobny schemat dotyczy bezpośrednio oddziaływania, gdzie bezpośrednio związane będzie z pełnieniem nowych funkcji i pośrednio odnoszące się do prac budowlanych oraz modernizacyjnych. Częstotliwość oddziaływania określono głównie jako stałą ze względu na przewidywany brak powrotu do stanu poprzedniego. Z tego samego powodu zmiany można określić mianem oddziaływania nieodwracalnego. Zasięg wpływu został określony jako miejscowy i dotyczy jedynie obszaru objętego opracowaniem oraz jego najbliższego sąsiedztwa.

W ogólnym rozrachunku projektowane zmiany mają wymiar korzystny dla terenu objętego prognozowaniem oraz obszarów sąsiadujących.

11. Rozwiązania mające na celu ograniczenie, zapobieganie oraz kompensację przyrodniczą negatywnych oddziaływań na środowisko

Z powodu braku obszarów Natura 2000 oraz innych form ochrony przyrody na terenie opracowania nie przewiduje się negatywnego oddziaływania na cel i przedmiot ochrony na wyżej wymienionych terenach. Ustalenia ogólne zawarte w obowiązującym planie miejscowym uległy zmianie, jednak wpływają one korzystnie na cały obszar opracowania. Odnoszą się one bezpośrednio do celów ograniczania, zapobiegania oraz kompensacji przyrodniczej negatywnych oddziaływań na środowisko. Przestrzeganie zapisów zawartych w ustaleniach ogólnych przyczyni się do ograniczenia lub całkowitego zapobiegnięcia niekorzystnym wpływom na środowisko. Wiele regulacji prawnych dotyczących minimalizacji negatywnych oddziaływań regulują przepisy odrębne, stąd projekt planu nie może narzucać postępowania. Stanowiłoby to naruszenie kompetencji niektórych organów bądź powtórzenie obowiązującego prawa w tym zakresie.

W projekcie planu dopuszcza się lokalizację przedsięwzięć mogących znacząco oddziaływać na środowisko, w związku z czym obowiązuje katalog przedsięwzięć ujęty w rozporządzeniu Rady Ministrów z dnia 10 września 2019 r. w sprawie przedsięwzięć mogących znacząco oddziaływać na środowisko (Dz. U. z 2019 r., poz. 1839). W przypadku budowy, rozbudowy lub modernizacji przedsięwzięcia zgodnie z art. 71 ust. 2 *ustawy o udostępnianiu informacji o środowisku* wymagane jest uzyskanie decyzji o środowiskowych uwarunkowaniach, w procedurze której, odpowiedni organ bada oddziaływanie konkretnego przedsięwzięcia na środowisko w oparciu o przedstawione dokumenty, w tym raport oddziaływania na środowisko oraz kartę informacyjną przedsięwzięcia.

Ustalenia ogólne zawarte w projekcie planu miejscowego wpływają korzystnie na cały obszar opracowania. Odnoszą się one bezpośrednio do celów ograniczania, zapobiegania oraz kompensacji przyrodniczej negatywnych oddziaływań na środowisko. Przestrzeganie zapisów zawartych w ustaleniach ogólnych przyczyni się do ograniczenia lub całkowitego zapobiegnięcia niekorzystnym wpływom na środowisko. Poniżej przedstawiono najważniejsze z zapisów zawarte w obowiązującym planie miejscowym:

- ❖ na całym obszarze planu miejscowego dopuszcza się zieleń;
- ❖ ze względu na przebieg gazociągów średniego, podwyższonego i wysokiego ciśnienia, obowiązują strefy kontrolowane wiążące się z ograniczeniami w zabudowie i zagospodarowaniu terenów,

których szerokość wynika z Rozporządzenia Ministra Gospodarki z dnia 26 kwietnia 2013 r. w sprawie warunków technicznych, jakim powinny odpowiadać sieci gazowe i ich usytuowanie (Dz. U. z 2013 r. poz. 640) i wynosi do 50 m od osi gazociągu w zależności od rodzaju obiektu terenowego;

- ❖ w pasie terenu przyległego do linii kolejowej o szerokości 10 m licząc od linii rozgraniczającej terenu, obowiązują ograniczenia w zagospodarowaniu i użytkowaniu terenów zgodnie z przepisami odrębnymi w zakresie transportu kolejowego.

Należy założyć, że na kolejnych etapach realizacji inwestycji, zostaną również użyte wszelkie możliwe środki prawne i techniczne, które zapewnią maksymalną ochronę środowiska. Ustalenia projektowanego dokumentu godzą interesy wszystkich zainteresowanych stron, są optymalnymi rozwiązaniami zgodnymi z zasadami ekorozwoju i z uwzględnieniem ochrony środowiska.

12. Zalecenia dotyczące możliwości wprowadzenia rozwiązań alternatywnych bądź eliminujących i ograniczający negatywne oddziaływanie na środowisko ustaleń projektu planu

Projektowana zamiana planu miejscowego związana jest z ingerencją w środowisko przyrodnicze. Największy wpływ będzie miał związek z przekształceniem krajobrazu oraz powierzchni ziemi, a także z uciążliwościami związanymi z hałasem oraz zanieczyszczeniami spowodowanymi pracami budowlanymi na etapie realizacji, a także późniejszą eksploatacją. Oddziaływanie na te elementy wiąże się głównie z przewidywanymi pracami budowlanymi, które towarzyszyć mogą wprowadzeniu nowych funkcji. Jednak dla krajobrazu jest to zmiana pozytywna ze względu na korzystny odbiór wizualny oraz realizację nowo planowanych przeznaczeń. Powierzchnia ziemi przez krótki okres prac modernizacyjnych może zostać obciążona niekorzystnym wpływem. Jednak przewidywana większa dbałość o powierzchnie biologicznie czynną będzie w stanie zrekompensować chwilowy negatywny wpływ. Oddziaływanie, jakie nastąpi po wprowadzeniu projektowanych zmian, będzie korzystne dla środowiska znajdującego się na obszarze objętym prognozowaniem. Warunkiem pozwalającym na taki stan rzeczy będzie stosowanie na etapie realizacji inwestycji zapisów zawartych w projekcie planu odpowiednio do możliwości środowiska. Ponadto, poniżej przedstawia się zadania, które mają eliminujący lub ograniczający wpływ na negatywne skutki związane z etapem realizacji ustaleń projektu planu jak i późniejszym etapem eksploatacji:

- ❖ ograniczenie prac budowlanych do kilku godzin w ciągu dnia w porze dziennej;
- ❖ zaplanowanie i ustalenie harmonogramu dla wszystkich prac, w szczególności dla operacji z użyciem sprzętu ciężkiego;

- ❖ stosowanie sprzętu w dobrym stanie technicznym zgodnie z wymaganiami określonymi w rozporządzeniu Ministra Gospodarki z dnia 21 grudnia 2005 roku w sprawie zasadniczych wymagań dla urządzeń używanych na zewnątrz pomieszczeń w zakresie emisji hałasu do środowiska (Dz. U. z 2005 r. Nr 263, poz. 2202 ze zm.);
- ❖ propagowanie zasady wyłączania silników w czasie przerw w pracy;
- ❖ ze względu na powiązanie ruchu samochodowego i uciążliwości z nim związanych wraz ze stanem jakości dróg proponuje się odnowienie lub polepszenie nawierzchni ciągów komunikacyjnych;
- ❖ zraszanie dróg i ograniczenie robót ziemnych w czasie silnych wiatrów zmniejsza natężenie i częstotliwość pylenia;
- ❖ kształtowanie zabudowy w sposób umożliwiający pozostawienie istniejących zadrzewień, zakrzaczeń i pojedynczych okazów drzew, których znaczenie dla utrzymania różnorodności biologicznej jest istotne;
- ❖ wykorzystywanie nowoczesnych konstrukcyjnie pieców oraz właściwy nadzór procesu spalania, rekomenduje się również stosowanie urządzeń odpylających;
- ❖ stały monitoring i kontrola poszczególnych komponentów środowiska, szczególnie stanu jakości powietrza, wód powierzchniowych i podziemnych, klimatu akustycznego oraz powierzchni ziemi.

13. Propozycje dotyczące przewidywanych metod analizy skutków realizacji postanowień projektowanego dokumentu oraz częstotliwości jej przeprowadzania

Metody, które mają analizować skutki oddziaływania, jakie mogą powodować projektowane zmiany planu na środowisko, powinny dotyczyć przestrzegania ustaleń zwartych w zapisach. Przestrzegać należy ustalonych przeznaczeń terenu oraz wytycznych dotyczących:

- ❖ zasad ochrony i kształtowania ładu przestrzennego;
- ❖ zasad ochrony dziedzictwa kulturowego i zabytków, w tym krajobrazów kulturowych;
- ❖ granic i sposobów zagospodarowania terenów i obiektów podlegających ochronie, na podstawie przepisów odrębnych;
- ❖ szczegółowych zasad i warunków scalania i podziału nieruchomości;
- ❖ zasad modernizacji, rozbudowy i budowy systemu komunikacji;
- ❖ potrzeb kształtowania przestrzeni publicznych;
- ❖ zasad modernizacji, rozbudowy i budowy systemu infrastruktury technicznej;
- ❖ szczególnych warunków zagospodarowania terenów oraz ograniczenia w ich użytkowaniu, w tym zakazu zabudowy.

Za monitoring środowiska odpowiedzialny jest organ, który opracowuje dokument, w tym przypadku Wójt Gminy Legnickie Pole. Wynika to z art. 55 ustawy o udostępnianiu informacji o środowisku i jego ochronie, udziale społeczeństwa w ochronie środowiska oraz ocenach oddziaływania na środowisko (t.j. Dz. U. z 2022 r. poz. 1029). Przewidywane metody analizy realizacji zapisów projektu planu pod kątem wpływu na środowisko mogą się odnosić do oddziaływania projektowanego

zagospodarowania terenu lub do przestrzegania ustaleń dotyczących przeznaczenia terenu, ukształtowania zabudowy i zagospodarowania terenu, ustaleń dotyczących wyposażenia w infrastrukturę techniczną, ochrony i kształtowania środowiska oraz ładu przestrzennego, a także ochrony dziedzictwa kulturowego i zabytków.

W odniesieniu do przedsięwzięć, dla których wydano decyzję o uwarunkowaniach środowiskowych należy prowadzić monitoring środowiska w zakresie i metodach określonych w wydanej decyzji. Natomiast w odniesieniu do całego terenu może to być monitoring państwowy środowiska, prowadzony przez odpowiednie organy administracji państwowej, powołane do badania stanu środowiska lub indywidualnych zamówień, w przypadku, gdy odnoszą się one do obszaru objętego miejscowym planem zagospodarowania przestrzennego. Monitoring poszczególnych komponentów środowiska prowadzi Wojewódzki Inspektorat Ochrony Środowiska we Wrocławiu. W przypadku skarg mieszkańców na uciążliwość prowadzonej działalności w oparciu o uchwalony plan, analizę realizacji inwestycji i badanie skażenia środowiska powinien przeprowadzić odpowiedni organ administracji samorządowej.

Przed wszystkim zaleca się, aby monitoringowi poddać takie elementy środowiska jak:

- ❖ wody powierzchniowe i podziemne, których monitoring powinien być wykonany poprzez pomiar w stałych punktach raz na pół roku;
- ❖ stan powietrza atmosferycznego, czyli monitoring podstawowych parametrów klimatycznych oraz stężeń w powietrzu atmosferycznym głównych zanieczyszczeń poprzez pomiar w stałych punktach poprzez ciągłe pomiary dzienne;
- ❖ wielkopowierzchniowy monitoring wybranych elementów środowiska przyrodniczego poprzez fotointerpretację zdjęć lotniczych wykonywany, co 10 – 15 lat.

W zakresie realizacji przestrzegania ustaleń projektu planu powinny być okresowe przeglądy zainwestowania obszaru i realizacji planu, wykonywane przez jednostki samorządu na potrzeby oceny prowadzonej polityki przestrzennej.

Częstotliwość monitorowania zmian powinna być zgodna z przepisami prawa. W art. 32 ustawy o planowaniu i zagospodarowaniu przestrzennym zawarto zapis o tym, że w celu oceny aktualności władze gminy powinny dokonać analizy zmian przestrzennych w gminie, ocenić postępy w opracowywaniu planów oraz opracować wieloletnie programy ich sporządzania w nawiązaniu do ustaleń studium z uwzględnieniem decyzji o lokalizacji celu publicznego, decyzji o ustaleniu warunków zabudowy oraz wniosków w sprawie sporządzenia lub zmiany planu miejscowego. Wyniki analiz muszą zostać przedstawione radzie gminy co najmniej raz w czasie kadencji rady. Istnieje możliwość podjęcia uchwały mówiącej o aktualności planu lub podjęcia działań, kiedy rada uzna plan za nieaktualny. Dotyczy to wskaźników, które kontrolowane i badane są przez władze gminy.

Ponadto rekomenduje się wykonanie inwentaryzacji przyrodniczej, ze względu na brak aktualnego zestawienia gatunków występujących na terenie gminy, które podlegają ochronie gatunkowej na mocy Rozporządzenia Ministra Środowiska z dnia 16 grudnia 2016 r. w sprawie ochrony gatunkowej zwierząt (Dz. U. 2016 poz. 2183) oraz na mocy Rozporządzenia Ministra Środowiska z dnia 9 października 2014 r. w sprawie ochrony gatunkowej roślin (Dz. U. 2014 poz. 1409).

14. Streszczenie w języku niespecjalistycznym

Prognoza oddziaływania na środowisko dotyczy projektu planu miejscowego zagospodarowania przestrzennego obszarów przemysłowo-składowo-usługowych w północnej części obrębu Nowa Wieś Legnicka w gminie Legnickie Pole. Polityka przestrzenna, zawarta w Studium Uwarunkowań i Kierunków Zagospodarowania Przestrzennego gminy Legnickie Pole, określiła kierunki zagospodarowania terenów w oparciu o aktualne uwarunkowania faktyczne, prawne oraz potrzeby Gminy Legnickie Pole w zakresie zaspokojenia zbiorowych potrzeb wspólnoty samorządowej. Jedną z takich potrzeb jest przeznaczenie działek objętych projektem planu na funkcję przemysłu, składu i usług. W obowiązującym planie dopuszcza się realizację powyższych zamierzeń, jednakże od w/w czasu przepisy ogólne dotyczące zagospodarowania terenu uległy znaczącym zmianom. Biorąc pod uwagę powyższe zachodzi konieczność uaktualnienia zapisów planu z obowiązującymi przepisami m.in. dotyczących stref ochronnych gazociągów.

Prognozowanie jest ważną częścią procedury strategicznej oceny oddziaływania na środowisko. Głównym celem prognozy jest analiza stanu funkcjonowania środowiska oraz jego poszczególnych komponentów, a także określenie zmian jakie mogą nastąpić w przypadku braku realizacji planowanej inwestycji na obszarze objętym prognozowaniem jak i również na obszarach sąsiadujących. Dodatkowo zawiera informacje dotyczące przewidywanego wpływu na środowisko związanego z ustaleniami projektu planu.

Dokonano określenia warunków aktualnego zagospodarowania terenu i nie stwierdzono występowania form ochrony przyrody, m.in. obszarów Natura 2000. Ustalono zgodność zapisów projektu planu z priorytetami dokumentów na różnych szczeblach administracyjnych dotyczących przeznaczenia terenu oraz zapisów odnośnie ochrony środowiska.

Obszar opracowania nie sąsiaduje bezpośrednio z innym państwem, dlatego też nie wykazano żadnego transgenicznego oddziaływania na środowisko.

Po przeprowadzonej analizie i ocenie oddziaływania na środowisko zapisów zmiany planu miejscowego oraz przewidywanych prac związanych z realizacją inwestycji nie przewiduje się znaczącego długotrwałego negatywnego oddziaływania na żaden z komponentów środowiska.

Przewiduje się głównie krótkotrwałe niekorzystne oddziaływanie związane z pracami budowlanymi podczas realizacji zainwestowania. Jednak późniejsze działania mogą zrekompensować powstałe skutki, m.in. poprzez zwiększenie powierzchni biologicznie czynnej oraz stosowanie się do zapisów projektu planu miejscowego i przepisów odrębnych. Istnieje możliwość wystąpienia negatywnego oddziaływania w związku z planowanym przeznaczeniem terenów pod zabudowę produkcyjną i usługową, na terenie, których nie wykluczono lokalizacji przedsięwzięć mogących znacząco oddziaływać na środowisko. Na etapie projektu planu trudno jest przewidzieć negatywne skutki nie znając dokładnej charakterystyki planowanych przedsięwzięć, dlatego też w obowiązujących przepisach prawa istnieje wymóg uzyskania decyzji o środowiskowych uwarunkowaniach, gdzie w przeprowadzanej procedurze ocenia się ich oddziaływanie na środowisko.

Natomiast w związku z wprowadzeniem planowanych zmian przewiduje się korzystne oddziaływanie na:

- ❖ krajobraz,
- ❖ różnorodność biologiczną (przewidywana możliwość tworzenia nowych nasadzeń oraz prowadzenia prac pielęgnacyjnych zieleni znajdującej się na obszarze opracowania)
- ❖ życie i zdrowie ludzi (realizacja inwestycji pozwoli na zaspokojenie potrzeb społecznych).

Ze względu na charakter przewidywanych zmian w dokumencie nie przewidziano rozwiązań alternatywnych, uwzględniono jedynie zadania mające na celu ograniczanie lub niwelację negatywnego wpływu.

Sara Winiarczyk

(imię i nazwisko autora prognozy)

NEOPOLIS Michał Mandziuk

(nazwa firmy sporządzającej prognozę)

Głogów, dnia 15 września 2022 r.

(miejscowość i data)

**OŚWIADCZENIE AUTORA PROGNOZY ODDZIAŁYWANIA NA ŚRODOWISKO
O SPEŁNIENIU WYMAGAŃ, O KTÓRYCH MOWA W ART. 74A UST. 2**

Zgodnie z art. 51 ust. 2 pkt 1 lit. f ustawy z dnia 3 października 2008 r. o udostępnianiu informacji o środowisku i jego ochronie, udziale społeczeństwa w ochronie środowiska oraz o ocenach oddziaływania na środowisko (t.j. Dz. U. 2022 r., poz. 1029), w nawiązaniu do art. 74a ust. 2 tejże ustawy oświadczam, iż jako autor prognozy oddziaływania na środowisko do: *zmiany miejscowego planu zagospodarowania przestrzennego obszarów przemysłowo-składowo-usługowych w północnej części obrębu Nowa Wieś Legnicka w gminie Legnickie Pole*

spełniam wymagania, o których mowa w ww. przepisach prawnych. Posiadam ukończone, w rozumieniu przepisów o szkolnictwie wyższym, studia pierwszego i drugiego stopnia na kierunku związanym z kształceniem w zakresie nauk rolniczych, leśnych i weterynaryjnych z dziedzin nauk rolniczych, nauk leśnych.

Jestem świadomy odpowiedzialności karnej za złożenie fałszywego oświadczenia.

Sara Winiarczyk

